

WYDANIE II

RIC SHREVES

# Joomla!

# BIBLIA

KOMPENDIUM WIEDZY O SYSTEMIE JOOMLA!

 **Helion**

Tytuł oryginału: Joomla! Bible, Second Edition

Tłumaczenie: Tomasz Walczak

ISBN: 978-83-246-7925-6

Copyright © 2013 by John Wiley & Sons, Inc., Indianapolis, Indiana  
Published by John Wiley & Sons, Inc., Indianapolis, Indiana

All Rights Reserved. This translation published under license with the original publisher  
John Wiley & Sons, Inc

Translation copyright © 2014 by Helion S.A.

No part of this book may be reproduced, stored in a retrieval system or transmitted in any form or by any means, electronic, mechanical, photocopying, recording, scanning or otherwise, without either the prior written permission of the Publisher.

Wiley and the Wiley logo are trademarks or registered trademarks of John Wiley & Sons, Inc., in the United States and other countries, and may not be used without written permission. Joomla! is a registered trademark of Open Source Matters, Inc. All other trademarks are the property of their respective owners. John Wiley & Sons, Inc. is not associated with any product or vendor mentioned in this book.

Wszelkie prawa zastrzeżone. Nieautoryzowane rozpowszechnianie całości lub fragmentu niniejszej publikacji w jakiegokolwiek postaci jest zabronione. Wykonywanie kopii metodą kserograficzną, fotograficzną, a także kopiowanie książki na nośniku filmowym, magnetycznym lub innym powoduje naruszenie praw autorskich niniejszej publikacji.

Wszystkie znaki występujące w tekście są zastrzeżonymi znakami firmowymi bądź towarowymi ich właścicieli.

Wydawnictwo HELION dołożyło wszelkich starań, by zawarte w tej książce informacje były kompletne i rzetelne. Nie bierze jednak żadnej odpowiedzialności ani za ich wykorzystanie, ani za związane z tym ewentualne naruszenie praw patentowych lub autorskich. Wydawnictwo HELION nie ponosi również żadnej odpowiedzialności za ewentualne szkody wynikłe z wykorzystania informacji zawartych w książce.

Wydawnictwo HELION  
ul. Kościuszki 1c, 44-100 GLIWICE  
tel. 32 231 22 19, 32 230 98 63  
e-mail: [helion@helion.pl](mailto:helion@helion.pl)  
WWW: <http://helion.pl> (księgarnia internetowa, katalog książek)

Drogi Czytelniku!

Jeżeli chcesz ocenić tę książkę, zajrzyj pod adres

<http://helion.pl/user/opinie/joombi>

Możesz tam wpisać swoje uwagi, spostrzeżenia, recenzję.

Printed in Poland.

- [Kup książkę](#)
- [Poleć książkę](#)
- [Oceń książkę](#)

- [Księgarnia internetowa](#)
- [Lubią to! » Nasza społeczność](#)

# Spis treści

<b>O autorze .....</b>	<b>15</b>
<b>Podziękowania .....</b>	<b>17</b>
<b>Wprowadzenie .....</b>	<b>19</b>
<b>Część I Pierwsze kroki z systemem Joomla! .....</b>	<b>25</b>
<b>Rozdział 1. Wprowadzenie do systemu zarządzania treścią Joomla! .....</b>	<b>27</b>
Zarządzanie treścią za pomocą narzędzi o otwartym dostępie do kodu źródłowego .....	28
Decydowanie o zastosowaniu systemu CMS .....	28
Decydowanie się na zastosowanie narzędzi o otwartym dostępie do kodu źródłowego .....	29
Określanie, czy oprogramowanie o otwartym dostępie do kodu źródłowego jest odpowiednie dla danej osoby .....	31
Odkrywanie systemu Joomla! .....	31
Decydowanie się na zastosowanie systemu Joomla! .....	33
Licencja open source systemu Joomla! .....	35
Architektura systemu Joomla! .....	35
Korzystanie z systemu CMS Joomla! .....	36
Korzystanie z narzędzia Joomla! Platform .....	36
Używane technologie .....	37
Nowe wersje systemu Joomla! .....	37
Angażowanie się w życie społeczności związanej z systemem Joomla! .....	38
Struktura społeczności .....	38
Uczestnictwo w życiu społeczności .....	39
Podsumowanie .....	40
<b>Rozdział 2. Pobieranie i instalowanie systemu Joomla! .....</b>	<b>41</b>
Pobieranie plików instalacyjnych .....	41
Przegląd witryny JoomlaCode .....	42
Określanie zestawu potrzebnych plików .....	44
Wymagania techniczne .....	45
Wymagania dotyczące serwera .....	45
Zapewnianie dostępu użytkownikom i administratorom witryny .....	46
Instalowanie systemu Joomla! .....	47
Tworzenie lokalnej witryny rozwojowej .....	47
Instalowanie systemu na serwerze firmy hostingowej .....	49
Korzystanie z instalatora systemu Joomla! .....	50
Podsumowanie .....	55

<b>Rozdział 3. Przegląd systemu Joomla!</b> .....	<b>57</b>
Wprowadzenie do frontonu .....	57
Wprowadzenie do struktury organizacyjnej treści .....	58
Wprowadzenie do struktury menu .....	62
Moduły i ich rola .....	63
Wprowadzenie do zaplecza .....	64
Przegląd interfejsów administracyjnych .....	65
Przegląd głównego menu nawigacyjnego w systemie administracyjnym .....	69
Podsumowanie .....	73
<b>Rozdział 4. Wykorzystanie możliwości w zakresie konfigurowania witryny ....</b>	<b>75</b>
Przegląd menedżera Konfiguracja globalna .....	76
Poruszanie się po menedżerze Konfiguracja globalna .....	76
Konfigurowanie komponentów .....	77
Korzystanie z obszarów roboczych menedżera Konfiguracja globalna .....	78
Korzystanie z zakładki Witryna .....	78
Konfigurowanie opcji z zakładki System .....	84
Zarządzanie opcjami z zakładki Serwer .....	87
Podsumowanie .....	90
<b>Część II Zarządzanie treścią i użytkownikami .....</b>	<b>91</b>
<b>Rozdział 5. Zarządzanie treścią .....</b>	<b>93</b>
Tworzenie artykułów .....	93
Wprowadzenie do menedżera Artykuły .....	94
Obszar roboczy Utwórz artykuł .....	98
Zarządzanie tekstem wprowadzającym .....	107
Tworzenie artykułów wielostronicowych .....	109
Zarządzanie istniejącymi artykułami .....	110
Publikowanie i kończenie publikowania artykułów .....	110
Wyróżnianie artykułów .....	111
Modyfikowanie artykułów .....	112
Kopiowanie i przenoszenie artykułów .....	113
Archiwizowanie artykułów .....	114
Usuwanie artykułów .....	115
Wprowadzenie do hierarchii treści w systemie Joomla! .....	117
Tworzenie hierarchii treści z wykorzystaniem kategorii .....	117
Wprowadzenie do menedżera kategorii .....	118
Dodawanie nowych kategorii do witryny .....	121
Kopiowanie i przenoszenie kategorii .....	123
Edytowanie kategorii .....	124
Archiwizowanie kategorii i wydobywanie ich z archiwum .....	124
Usuwanie kategorii .....	125
Tworzenie typowych struktur treści .....	126
Korzystanie z globalnego menedżera artykułów .....	130
Określanie domyślnego formatowania artykułów .....	130
Zmiana układu stron do edycji artykułów .....	133
Ustawianie opcji kategorii .....	135
Dopracowywanie układu blogów i list .....	137
Zarządzanie integracją i uprawnieniami .....	139
Podsumowanie .....	141

<b>Rozdział 6. Praca z edytorami i multimediami .....</b>	<b>143</b>
Korzystanie z edytorów dostępnych w systemie Joomla! .....	143
Korzystanie z edytora TinyMCE .....	144
Tworzenie treści bez posługiwania się edytorem WYSIWYG .....	151
Wprowadzenie do menedżera Media systemu Joomla! .....	154
Praca z plikami multimedialnymi .....	156
Wczytywanie plików na serwer .....	156
Porządkowanie plików .....	157
Wyświetlanie informacji o pliku .....	158
Wyświetlanie plików multimedialnych w witrynie .....	159
Podsumowanie .....	160
<b>Rozdział 7. Stosowanie zaawansowanych technik zarządzania treścią .....</b>	<b>161</b>
Korzystanie z modułów do wyświetlania treści .....	162
Dodawanie niestandardowych treści do modułów .....	162
Wyświetlanie najnowszych treści .....	164
Wyświetlanie najpopularniejszych treści .....	166
Udostępnianie użytkownikom powiązanych treści .....	167
Losowe wyświetlanie grafik .....	172
Umieszczanie modułów w artykułach .....	173
Wprowadzanie treści zewnętrznych do witryny .....	174
Korzystanie z wpinaczy .....	174
Wyświetlanie rozpowszechnianych treści .....	176
Zarządzanie treścią z poziomu frontonu .....	178
Wprowadzenie do zalet i ograniczeń .....	179
Umożliwianie dodawania materiałów przez użytkowników .....	180
Podsumowanie .....	184
<b>Rozdział 8. Praca z systemem menu .....</b>	<b>185</b>
Wprowadzenie do Projektanta menu .....	185
Tworzenie menu i zarządzanie nimi .....	187
Tworzenie nowego menu .....	188
Edytowanie i usuwanie menu .....	190
Wprowadzenie do Projektanta pozycji menu .....	191
Tworzenie pozycji menu i zarządzanie nimi .....	194
Tworzenie nowych pozycji menu .....	194
Przegląd różnych typów pozycji menu .....	199
Tworzenie wielopoziomowych menu .....	228
Edytowanie i usuwanie pozycji menu .....	228
Kontrolowanie dostępu do menu i pozycji menu .....	230
Podsumowanie .....	231
<b>Rozdział 9. Zarządzanie stroną startową witryny .....</b>	<b>233</b>
Tworzenie strony startowej witryny .....	234
Wprowadzenie do domyślnych opcji układu zawartości .....	235
Stosowanie odrębnego szablonu dla strony startowej .....	239
Publikowanie artykułów na stronie startowej .....	240
Wyświetlanie wyróżnionych artykułów .....	240
Tworzenie strony bez wyróżnionych artykułów .....	241
Publikowanie danych wyjściowych komponentu na stronie startowej .....	242
Publikowanie modułów na stronie startowej .....	243
Podsumowanie .....	244

<b>Rozdział 10. Zarządzanie użytkownikami witryny .....</b>	<b>245</b>
Wprowadzenie do menedżera Użytkownicy .....	246
Wprowadzenie do domyślnej hierarchii użytkowników .....	248
Grupy użytkowników frontonu .....	249
Kategorie użytkowników zaplecza .....	251
Dodawanie użytkowników do systemu .....	251
Tworzenie nowego użytkownika .....	252
Korzystanie z okna dialogowego Użytkownicy: Utwórz konto użytkownika .....	253
Zarządzanie użytkownikami .....	256
Modyfikowanie kont użytkowników .....	256
Usuwanie kont użytkowników .....	256
Blokowanie dostępu użytkownikom .....	256
Dodawanie i edytowanie grup użytkowników .....	257
Tworzenie systemu rejestrowania się użytkowników we frontonie .....	259
Konfigurowanie procesu rejestracji użytkowników .....	259
Stosowanie modułu Logowanie .....	262
Tworzenie strony logowania .....	262
Przekierowywanie użytkowników po zalogowaniu lub wylogowaniu .....	263
Tworzenie strony do rejestrowania się użytkowników .....	264
Włączanie funkcji przypominania nazwy użytkownika .....	265
Włączanie funkcji ponownego ustawiania hasła .....	266
Korzystanie ze strony z profilem użytkownika .....	267
Kontrolowanie dostępu do treści i funkcji .....	268
Określanie, co użytkownicy mogą oglądać .....	269
Określanie, jakie czynności użytkownicy mogą wykonywać .....	271
Podsumowanie .....	272
<b>Rozdział 11. Tworzenie witryn z wieloma wersjami językowymi .....</b>	<b>273</b>
Funkcje menedżera Języki .....	273
Instalowanie nowych pakietów językowych .....	276
Modyfikowanie pakietów językowych .....	276
Udostępnianie treści w wielu językach .....	278
Konfigurowanie w pełni wielojęzycznej witryny .....	278
Tworzenie struktury treści dostosowanej do wielu języków .....	280
Włączanie pomocniczych dodatków .....	283
Podsumowanie .....	285
<b>Część III Praca z komponentami, modułami i dodatkami .....</b>	<b>287</b>
<b>Rozdział 12. Korzystanie z menedżera Reklamy .....</b>	<b>289</b>
Wprowadzenie do menedżera Reklamy .....	290
Konfigurowanie komponentu Reklamy .....	293
Zarządzanie klientami .....	294
Przegląd menedżera Zarządzanie klientami .....	294
Tworzenie klientów .....	296
Edytowanie klientów .....	298
Archiwizowanie klientów .....	299
Usuwanie klientów .....	299
Zarządzanie kategoriami .....	301
Przegląd menedżera Zarządzanie kategoriami .....	301
Tworzenie kategorii .....	304

Edytowanie kategorii .....	307
Archiwizowanie kategorii .....	307
Usuwanie kategorii .....	308
Zarządzanie reklamami .....	309
Tworzenie reklam .....	310
Edytowanie reklam .....	314
Archiwizowanie reklam .....	314
Usuwanie reklam .....	315
Badanie skuteczności reklam .....	316
Korzystanie z modułu Reklamy .....	318
Tworzenie nowego modułu Reklamy .....	320
Wyświetlanie reklam kontekstowych .....	320
Podsumowanie .....	321
<b>Rozdział 13. Praca z komponentem Kontakty .....</b>	<b>323</b>
Wprowadzenie do menedżera Kontakty .....	323
Konfigurowanie komponentu Kontakty .....	326
Zarządzanie kontaktami .....	331
Dodawanie nowych kontaktów .....	331
Edytowanie kontaktów .....	334
Archiwizowanie kontaktów .....	335
Usuwanie kontaktów .....	335
Zarządzanie kategoriami .....	337
Tworzenie nowej kategorii .....	340
Edytowanie kategorii .....	343
Archiwizowanie kategorii .....	344
Usuwanie kategorii .....	344
Tworzenie formularzy kontaktowych .....	346
Podsumowanie .....	347
<b>Rozdział 14. Używanie komponentu Doniesienia .....</b>	<b>349</b>
Wprowadzenie do menedżera Doniesienia .....	349
Konfigurowanie komponentu Doniesienia .....	352
Zarządzanie kanałami .....	355
Dodawanie nowych kanałów .....	355
Edytowanie kanałów informacyjnych .....	359
Archiwizowanie kanałów .....	360
Usuwanie kanału .....	360
Zarządzanie kategoriami .....	362
Tworzenie nowych kategorii .....	365
Edytowanie kategorii .....	368
Archiwizowanie kategorii .....	368
Usuwanie kategorii .....	369
Podsumowanie .....	370
<b>Rozdział 15. Korzystanie z komponentów obsługujących wyszukiwanie ...</b>	<b>373</b>
Tworzenie skutecznej wyszukiwarki .....	374
Podstawowa wyszukiwarka systemu Joomla! .....	374
Wzbogacanie wyszukiwania w witrynie za pomocą wyszukiwarki indeksującej .....	375
Udostępnianie użytkownikom odpowiedniej wyszukiwarki .....	378

Konfigurowanie komponentów wyszukiwania .....	380
Zarządzanie zindeksowaną treścią .....	385
Śledzenie aktywności w wyszukiwarce .....	386
Podsumowanie .....	388
<b>Rozdział 16. Korzystanie z komponentu Zakładki .....</b>	<b>389</b>
Wprowadzenie do menedżera Zakładki .....	389
Ustawianie komponentu Zakładki .....	392
Zarządzanie odnośnikami .....	396
Dodawanie nowych odnośników .....	396
Edytowanie odnośników .....	399
Archiwizowanie odnośników .....	400
Usuwanie odnośnika .....	401
Zarządzanie kategoriami odnośników .....	402
Tworzenie nowych kategorii .....	405
Edytowanie kategorii .....	408
Archiwizowanie kategorii .....	408
Usuwanie kategorii .....	409
Podsumowanie .....	410
<b>Rozdział 17. Praca z modułami witryny .....</b>	<b>411</b>
Przegląd menedżera Moduły .....	411
Tworzenie nowych modułów .....	414
Kopiowanie modułów .....	418
Edytowanie modułów .....	419
Usuwanie modułów .....	419
Przegląd modułów witryny .....	420
Publikowanie archiwów za pomocą modułu Archiwum artykułów .....	421
Przyciąganie uwagi za pomocą modułu Migawki .....	421
Wyświetlanie powiązanych treści za pomocą modułu Tematy pokrewne .....	423
Wyświetlanie kategorii przy użyciu modułu Kategorie artykułów .....	423
Publikowanie modułu Artykuły z kategorii .....	424
Zarządzanie reklamami za pomocą modułu Reklamy .....	427
Wzbogacanie systemu nawigacji za pomocą modułu Ścieżka powrotu .....	428
Tworzenie treści za pomocą modułu Własny HTML .....	429
Dodawanie zewnętrznych treści za pomocą modułu Doniesienia .....	430
Dodawanie modułu Stopka .....	431
Moduł Przełącznik języka .....	431
Wyświetlanie najnowszych treści za pomocą modułu Nowości .....	432
Publikowanie modułu Nowi użytkownicy .....	433
Wyświetlanie modułu Logowanie .....	434
Tworzenie nawigacji za pomocą modułu Menu .....	435
Wyświetlanie popularnych treści za pomocą modułu Popularne .....	437
Wyświetlanie obrazków za pomocą modułu Grafika losowa .....	438
Udostępnianie wyszukiwarki za pomocą modułu Szukaj .....	439
Zaawansowane wyszukiwanie z wykorzystaniem modułu Wyszukiwarka indeksująca .....	440
Wyświetlanie informacji o witrynie za pomocą modułu Statystyka .....	441
Dodawanie kanałów RSS za pomocą modułu Kolporter .....	442
Publikowanie odnośników za pomocą modułu Zakładki .....	443
Wyświetlanie informacji o aktywności za pomocą modułu Gościmy .....	444
Wyświetlanie zewnętrznych treści za pomocą modułu Wpinacz .....	445
Podsumowanie .....	446



<b>Rozdział 18. Praca z modułami administratora .....</b>	<b>447</b>
Przegląd menedżera Moduły .....	447
Tworzenie nowych modułów .....	451
Kopiowanie modułów .....	454
Edytowanie modułów .....	455
Usuwanie modułów .....	455
Przegląd modułów administratora .....	457
Publikowanie modułu Lokalne menu zaplecza .....	457
Konfigurowanie modułu Menu zaplecza .....	458
Tworzenie niestandardowych treści za pomocą modułu Własny HTML .....	458
Wyświetlanie zewnętrznych treści za pomocą modułu Doniesienia .....	459
Publikowanie modułu z informacjami o wersji systemu Joomla! .....	460
Wyświetlanie najnowszych artykułów za pomocą modułu Nowe artykuły .....	461
Moduł Zalogowani .....	462
Stosowanie modułu Logowanie .....	463
Moduł narzędziowy Wielejęzyczność — status .....	463
Wyświetlanie popularnych materiałów za pomocą modułu Popularne .....	464
Stosowanie modułu administratora Ikony skrótów .....	465
Wyświetlanie informacji o witrynie za pomocą modułu Statystyka .....	466
Stosowanie modułu Tytuł strony .....	467
Włączanie modułu Przybornik .....	467
Konfigurowanie modułu Pasek stanu .....	468
Podsumowanie .....	468
<b>Rozdział 19. Praca z dodatkami .....</b>	<b>469</b>
Wprowadzenie do menedżera Dodatki .....	469
Edytowanie dodatków .....	472
Przegląd dodatków domyślnych .....	472
Dodatki z rodziny Uwierzytlanianie .....	474
Dodatki Captcha .....	477
Dodatki z rodziny Artykuły .....	478
Dodatki z rodziny Edytor .....	483
Dodatki z rodziny Przycisk edytora .....	488
Dodatki typu Rozszerzenia .....	489
Dodatki z rodziny Wyszukiwarka .....	489
Dodatki z rodziny Ikona powiadomień .....	491
Dodatki z rodziny Przeszukuj .....	491
Dodatki z rodziny System .....	495
Dodatki z rodziny Użytkownik .....	501
Podsumowanie .....	504
<b>Część IV Dostosowywanie i wzbogacanie systemu .....</b>	<b>505</b>
<b>Rozdział 20. Dostosowywanie szablonów systemu Joomla! .....</b>	<b>507</b>
Przegląd szablonów domyślnych .....	508
Szablony frontonu .....	508
Beez3 .....	508
Przegląd szablonów zaplecza .....	511
Wprowadzenie do funkcjonowania szablonów .....	514
Określanie lokalizacji katalogów szablonu .....	515
Przegląd najważniejszych plików .....	515

Wprowadzenie do menedżera Szablony systemu Joomla! .....	517
Przeglądanie szablonów i stylów .....	517
Ustawianie stylu domyślnego .....	521
Przypisywanie stylów .....	521
Dostosowywanie stylu szablonów .....	522
Praca z szablonami .....	525
Modyfikowanie istniejących szablonów .....	525
Tworzenie nowego szablonu .....	528
Zastępowanie danych wyjściowych modułów i komponentów .....	539
Dostosowywanie szablonów widoków .....	540
Tworzenie dekoracji modułów .....	542
Podsumowanie .....	545
<b>Rozdział 21. Dostosowywanie funkcji systemu Joomla! .....</b>	<b>547</b>
Podstawowe zasady .....	548
Stosowanie odpowiednich narzędzi .....	548
Potrzebny pakiet narzędzi .....	548
Przydatne rozszerzenia wspomagające dostosowywanie .....	549
Modyfikowanie komponentów .....	550
Wprowadzenie do architektury komponentów .....	551
Wprowadzenie do budowy typowego komponentu .....	552
Tworzenie nowego komponentu .....	553
Dostosowywanie modułów .....	557
Elementy typowego modułu .....	557
Tworzenie nowych modułów .....	565
Praca z dodatkami .....	567
Architektura dodatków .....	567
Tworzenie nowych dodatków .....	567
Podsumowanie .....	572
<b>Rozdział 22. Wzbogacanie witryny .....</b>	<b>573</b>
Wyszukiwanie rozszerzeń .....	573
Praca z menedżerem Rozszerzenia .....	577
Wprowadzenie do instalatora rozszerzeń .....	577
Odinstalowywanie rozszerzeń .....	580
Znajdowanie rozszerzenia odpowiedniego do zadania .....	582
Usprawnianie zarządzania treścią .....	583
Usprawnianie administrowania witryną .....	585
Wzbogacanie wyszukiwania .....	587
Wzbogacanie menu i nawigacji .....	587
Budowanie złożonych formularzy .....	588
Dodawanie galerii .....	588
Dodawanie forum .....	590
Wzbogacanie możliwości z zakresu pozycjonowania .....	590
Dodawanie funkcji z nurtu Web 2.0 .....	591
Usprawnianie zarządzania reklamami .....	592
Podsumowanie .....	593

## Część V Konserwowanie witryny i zarządzanie nią ..... 595

<b>Rozdział 23. Zabezpieczanie i aktualizowanie witryny .....</b>	<b>597</b>
Najlepsze praktyki z obszaru bezpieczeństwa .....	598
Zabezpieczanie rdzenia systemu Joomla! .....	598
Zabezpieczanie rozszerzeń niezależnych producentów .....	602
Śledzenie powiadomień na temat bezpieczeństwa .....	603
Zarządzanie konserwowaniem witryny .....	603
Wyłączanie witryny .....	605
Tworzenie kopii zapasowej witryny .....	605
Przywracanie witryny na podstawie kopii zapasowej .....	606
Odzyskiwanie dostępu do konta administratora .....	607
Aktualizowanie rdzenia przy użyciu komponentu Aktualizacja Joomla! .....	608
Aktualizowanie rozszerzeń witryny .....	610
Podsumowanie .....	611
<b>Rozdział 24. Zarządzanie wydajnością i zapewnianie dostępności .....</b>	<b>613</b>
Skuteczne zarządzanie pamięcią podręczną .....	613
Ustawianie pamięci podręcznej dla witryny .....	614
Włączanie pamięci podręcznej stron .....	616
Ustawianie pamięci podręcznej dla modułów .....	617
Czyszczenie pamięci podręcznej .....	618
Usuwanie przedawnionych plików z pamięci podręcznej .....	619
Przyspieszanie wyświetlania treści .....	621
Unikanie dużych plików .....	621
Zapisywanie rysunków w odpowiednim formacie .....	621
Optymalizowanie grafiki .....	622
Utrzymywanie przejrzystego kodu .....	622
Unikanie tabel .....	622
Stosowanie rotatorów rysunków .....	623
Stosowanie wpinaczy (ramek iFrame) .....	623
Ograniczenie liczby animacji .....	623
Ograniczenie korzystania z Flasha .....	623
Ograniczenie strumieniowego udostępniania plików .....	624
Poprawianie wydajności systemu Joomla! .....	624
Stosowanie kompresji po stronie serwera .....	624
Wyłączanie nieużywanych funkcji .....	624
Kompresja kodu CSS i JavaScript .....	625
Korzystanie z systemu Google Analytics .....	625
Optymalizowanie szablonu .....	625
Staranny wybór rozszerzeń .....	625
Rezygnacja z generowania statystyk na bieżąco .....	626
Wyłączanie adresów URL przyjaznych dla wyszukiwarek .....	626
Optymalizowanie bazy danych .....	626
Zarządzanie dostępnością .....	626
Ocena dostępności systemu Joomla! .....	627
Zwiększanie dostępności szablonu .....	628
Tworzenie dostępnych treści .....	629
Podsumowanie .....	631

<b>Rozdział 25. Tworzenie witryn przyjaznych dla wyszukiwarek .....</b>	<b>633</b>
Tworzenie adresów URL przyjaznych dla wyszukiwarek .....	634
Tworzenie niestandardowych stron błędów .....	636
Praca z metadanymi i tytułami stron .....	636
Ustawianie metadanych .....	636
Określanie tytułów stron .....	637
Podsumowanie .....	639
<b>Dodatki .....</b>	<b>641</b>
<b>Dodatek A Wybieranie przykładowych danych .....</b>	<b>643</b>
Instalowanie systemu bez przykładowych danych .....	644
Tworzenie typowego bloga .....	644
Tworzenie struktury dla witryny w formie broszury .....	646
Instalowanie domyślnych danych systemu Joomla! .....	647
Przykładowe dane Poznaj Joomla! .....	648
Instalowanie danych na potrzeby testów .....	648
<b>Dodatek B Lokalizacja kluczowych plików .....</b>	<b>651</b>
<b>Dodatek C Instalowanie pakietu XAMPP .....</b>	<b>655</b>
<b>Dodatek D Instalowanie pakietu MAMP .....</b>	<b>657</b>
<b>Dodatek E Tworzenie sklepu internetowego         za pomocą platformy VirtueMart .....</b>	<b>659</b>
<b>Skorowidz .....</b>	<b>665</b>

# Rozdział 24.

# Zarządzanie wydajnością i zapewnianie dostępności

## **W tym rozdziale:**

- ◆ Zarządzanie pamięcią podręczną w systemie Joomla!
- ◆ Poprawianie wydajności witryny
- ◆ Tworzenie szybko wyświetlanych treści
- ◆ Ocena domyślnych szablonów systemu Joomla! pod kątem dostępności
- ◆ Zwiększanie dostępności witryny

Wydajnością i dostępnością witryny powinni interesować się wszyscy właściciele witryn. Choć początkowo może się wydawać, że nie występuje dodatnia korelacja między poprawą wydajności i zwiększaniem dostępności witryny, zagadnienia te są ze sobą powiązane. Liczne rozwiązania, które poprawiają wydajność witryny, zwiększają też jej dostępność. Liczne funkcje umieszczane w witrynie przez wielu właścicieli witryn mogą negatywnie wpływać zarówno na wydajność, jak i na dostępność serwisu. W tym rozdziale opisano, jak zoptymalizować konfigurację systemu Joomla! pod kątem lepszej wydajności oraz jak poprawić szybkość działania i dostępność witryny przez poprawne zarządzanie szablonami i elementami treści.

## **Skuteczne zarządzanie pamięcią podręczną**

Pliki pamięci podręcznej to tymczasowe pliki tworzone i przechowywane na serwerze w celu zmniejszenia obciążenia serwera i poprawy wydajności witryny. Jeśli plik znajduje się w pamięci podręcznej, serwer może udostępnić jej zawartość zamiast pobierać informacje

z bazy danych i łączyć je w celu wyświetlenia. Jeżeli ruch w witrynie jest duży, poprawa wydajności uzyskana dzięki pamięci podręcznej może prowadzić do znacznego przyspieszenia działania serwisu.

System Joomla! udostępnia wiele opcji z zakresu pamięci podręcznej. Obsługuje pamięć podręczną widoków komponentów, stron, a także poszczególnych modułów. Można też ustawić czas utrzymywania elementów w pamięci podręcznej, aby poinformować system, jak długo ma przechowywać dane przed ich odświeżeniem. W niektórych sytuacjach, na przykład przy instalowaniu zaktualizowanego komponentu, warto usunąć dane z pamięci podręcznej, aby wymusić na systemie ich zaktualizowanie. System administracyjny systemu Joomla! umożliwi pełne lub selektywne opróżnianie pamięci podręcznej.

Kontrolki do zarządzania pamięcią podręczną w systemie Joomla! znajdują się w menedżerze *Konfiguracja globalna*, dodatku *System — Pamięć podręczna* i parametrach poszczególnych modułów. W następnych punktach omówiono wszystkie trzy możliwości, a także opróżnianie pamięci podręcznej witryny.



Jeśli administrator potrzebuje większej kontroli nad pamięcią podręczną, powinien rozważyć zainstalowanie rozszerzeń niezależnego producenta, wzbogacających tę funkcję. W witrynie Joomla! Extensions Directory znajduje się podkategoria dotycząca rozbudowywania obsługi pamięci podręcznej — <http://extensions.joomla.org/extensions/site-management/cache>.

## Ustawianie pamięci podręcznej dla witryny

Globalną pamięcią podręczną widoków komponentów można zarządzać za pomocą opcji z grupy *Pamięć podręczna* w menedżerze *Konfiguracja globalna*. Opcje te są ograniczone, ponieważ dotyczą tylko wyświetlania danych wyjściowych komponentów. Mimo to warto włączyć obsługę pamięci podręcznej, ponieważ zwiększa to wydajność witryny. To, w jakim stopniu się to stanie, zależy głównie od liczby komponentów współdziałających z pamięcią podręczną.

Kontrolki z grupy *Pamięć podręczna* znajdują się w zakładce *System* menedżera *Konfiguracja globalna*, widocznej na rysunku 24.1. W konfiguracji domyślnej pamięć podręczna witryny jest wyłączona.

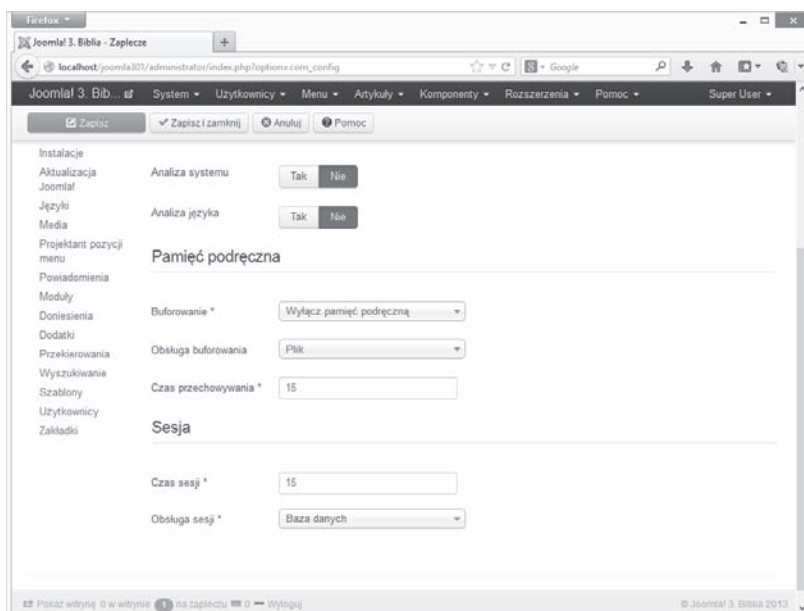
W zakładce *System* widoczne są trzy kontrolki związane z pamięcią podręczną. Oto ich działanie:

- ♦ **Buforowanie.** W tym polu kombi można włączyć lub wyłączyć pamięć podręczną. Dostępne są dwie opcje włączania pamięci podręcznej: *Włącz — poziom konserwatywny* i *Włącz — poziom progresywny*.



Przy ustawieniu konserwatywnym każdy użytkownik widzi te same treści. Poziom progresywny powoduje buforowanie treści dla każdego użytkownika osobno. Ustawieniem progresywnym można zastąpić konserwatywne, dlatego jeśli chcesz zapewnić sobie maksymalną swobodę, ustaw globalną pamięć podręczną na poziom konserwatywny, a następnie w wybranych modułach ustaw poziom progresywny. Ponieważ przy ustawieniu progresywnym system umieszcza w pamięci podręcznej kopie stron dla każdego użytkownika, może to doprowadzić do spadku wydajności witryny. Poziom progresywny najlepiej sprawdza się wtedy, gdy różnym użytkownikom wyświetlane są odmienne treści. We wszystkich innych sytuacjach lepiej jest stosować poziom konserwatywny.

**Rysunek 24.1.**  
Zakładka System  
w menedżerze  
Konfiguracja globalna  
systemu Joomla!  
zawiera ustawienia  
pamięci podręcznej



- ♦ **Obsługa buforowania.** Jeśli obsługa pamięci podręcznej jest włączona, w tym polu kombi można określić sposób przechowywania plików. Dostępne opcje to *Plik* i *Cache\_Lite*. Ustawienie domyślne to *Plik*. System wykorzystuje wtedy katalog w witrynie do tymczasowego przechowywania plików z pamięci podręcznej. Ustawienie *Cache\_Lite* jest bardziej agresywne i ma poprawiać wydajność plików PHP.
- ♦ **Czas przechowywania.** Jeśli obsługa pamięci podręcznej jest włączona, tu można określić, jak często system ma odświeżać zawartość tej pamięci. Wpisana tu wartość określa czas w minutach.



Domyślny czas przechowywania danych w pamięci podręcznej to 15 minut. Ustawienie większej wartości dla opcji *Czas przechowywania* w menedżerze *Konfiguracja globalna* prowadzi do poprawy wydajności, jednak oznacza też, że witryna będzie udostępniać starsze materiały. Wybór odpowiedniego czasu przechowywania w pamięci podręcznej wymaga uwzględnienia wydajności serwisu i aktualności informacji. Jeśli treść zmienia się często, czas ten powinien być krótki. Jeżeli modyfikacje materiałów są rzadkie, można bezpiecznie zastosować większą wartość.

Aby włączyć pamięć podręczną, należy wykonać następujące operacje:

1. Zalogować się do systemu administracyjnego witryny.
2. Otworzyć menedżer *Konfiguracja globalna* przez kliknięcie ikony *Konfiguracja globalna* na *Pulpicie* lub za pomocą odnośnika *Konfiguracja globalna* z menu *System*. W przeglądarce pojawi się menedżer *Konfiguracja globalna*.
3. Kliknąć zakładkę *System*. W przeglądarce otworzy się zakładka *System*.
4. Ustawić opcję *Buforowanie* na *Włącz* — *poziom konserwatywny*.
5. Kliknąć ikonę *Zapisz*. System włączy pamięć podręczną.



Menedżer *Konfiguracja globalna* obsługuje umieszczanie w pamięci podręcznej widoków (zwykle są to widoki komponentów). Obsługę tej funkcji musi wbudować w komponent jego autor. Niestety, twórcy komponentów często o tym zapominają.

## Włączanie pamięci podręcznej stron

Choć opcje pamięci podręcznej witryny z menedżera *Konfiguracja globalna* są najłatwiejsze w użyciu, nie zawsze są najbardziej przydatne. Jak wcześniej wspomniano, pamięć podręczna witryny przechowuje widoki i dotyczy głównie komponentów. W wielu witrynach większą poprawę wydajności można uzyskać dzięki pamięci podręcznej stron, która dotyczy artykułów z witryny. Włączenie pamięci podręcznej artykułów zapewnia większą wydajność czytającym je użytkownikom.

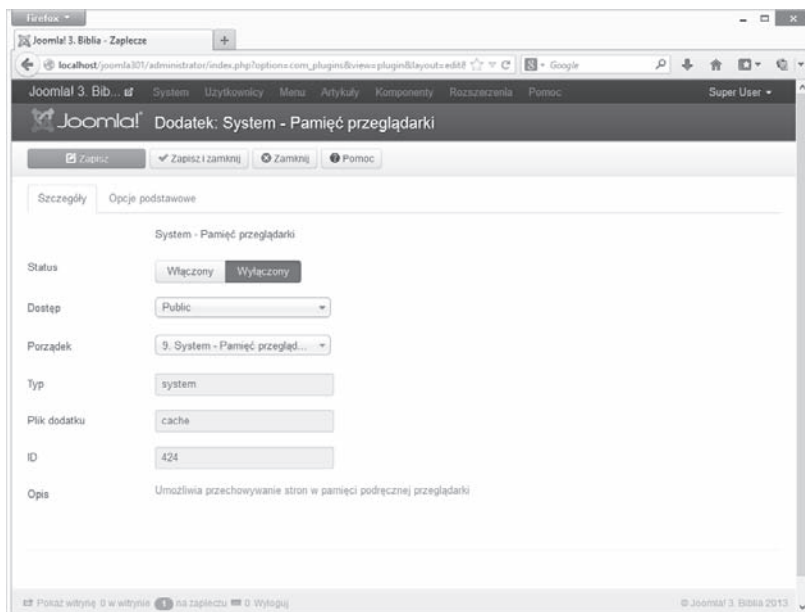


Pamięć podręczna stron w systemie Joomla! przechowuje strony tylko dla gości, a nie dla zalogowanych użytkowników.

Za zapisywanie stron w pamięci podręcznej odpowiada dodatek *System — Pamięć podręczna*. Domyślnie dodatek ten jest wyłączony. Aby uzyskać do niego dostęp, należy wybrać opcję *Dodatki* z menu *Rozszerzenia*. Kliknięcie opcji *System — Pamięć podręczna* spowoduje otwarcie tego dodatku do edycji. Dodatek w tym trybie przedstawiono na rysunku 24.2.

### Rysunek 24.2.

*Dodatek System — Pamięć podręczna*



Aby włączyć zapisywanie stron w pamięci podręcznej, należy wykonać następujące operacje:

1. Zalogować się do systemu administracyjnego witryny.
2. Uruchomić menedżer *Dodatki* przez kliknięcie odnośnika *Dodatki* w menu *Rozszerzenia*. W przeglądarce pojawi się menedżer *Dodatki*.



3. Kliknąć nazwę dodatku *System — Pamięć podręczna*. W przeglądarce otworzy się okno dialogowe *Dodatek: System — Pamięć przeglądarki*.
4. Ustawić opcję *Status* na wartość *Włączony*.
5. Kliknąć ikonę *Zapisz*. System włączy zapisywanie stron w pamięci podręcznej.



Można też włączyć dla stron witryny pamięć podręczną po stronie przeglądarki. W tym celu należy ustawić w zakładce *Opcje podstawowe* parametr *Pamięć przeglądarki* na wartość *Tak*. Powoduje to, że często używane elementy stron są przechowywane w pamięci przeglądarki na komputerze użytkownika. Działanie tej opcji zależy od tego, czy użytkownik pozwala na zapisywanie danych w pamięci podręcznej przez przeglądarkę (większość osób tak robi). Wadą korzystania z pamięci podręcznej przeglądarki jest to, że zmiany na serwerze nie są natychmiast odzwierciedlane w przeglądarce.



Pamięć podręczna dla stron to najbardziej agresywna forma pamięci podręcznej oferowana przez domyślny system Joomla!. Po włączeniu tej opcji należy przetestować witrynę, a przede wszystkim wpływ zastosowania pamięci na funkcje frontonu, takie jak moduł *Grafika losowa*, moduł *Migawki* i proces logowania oraz wylogowywania. Jeśli administrator zainstalował rozszerzenia niezależnych producentów, powinien po włączeniu dodatku *System — Pamięć podręczna* sprawdzić także je. Jeżeli pojawią się problemy, trzeba wyłączyć dodatek i ponownie przeprowadzić testy.

## Ustawianie pamięci podręcznej dla modułów

Wiele modułów witryny obsługuje pamięć podręczną. Związane z nią kontrolki znajdują się zwykle w zakładce *Opcje rozszerzone*. W większości modułów (choć nie we wszystkich) można skonfigurować zapisywanie danych wyjściowych w pamięci podręcznej. Oto moduły, które obsługują tę funkcję:

<i>Archiwum artykułów</i>	<i>Artykuły z kategorii</i>	<i>Nowości</i>
<i>Migawki</i>	<i>Reklamy</i>	<i>Nowi użytkownicy</i>
<i>Tematy pokrewne</i>	<i>Ścieżka powrotu</i>	<i>Menu</i>
<i>Kategorie artykułów</i>	<i>Własny HTML</i>	<i>Popularne</i>
	<i>Doniesienia</i>	<i>Szukaj</i>
	<i>Stopka</i>	<i>Zakładki</i>
	<i>Przełącznik języka</i>	<i>Wpinacz</i>

Dla tych modułów włączenie pamięci podręcznej nie jest możliwe:

- ♦ *Logowanie*,
- ♦ *Grafika losowa*,
- ♦ *Wyszukiwarka indeksująca*,
- ♦ *Kolporter*,
- ♦ *Gościmy*.

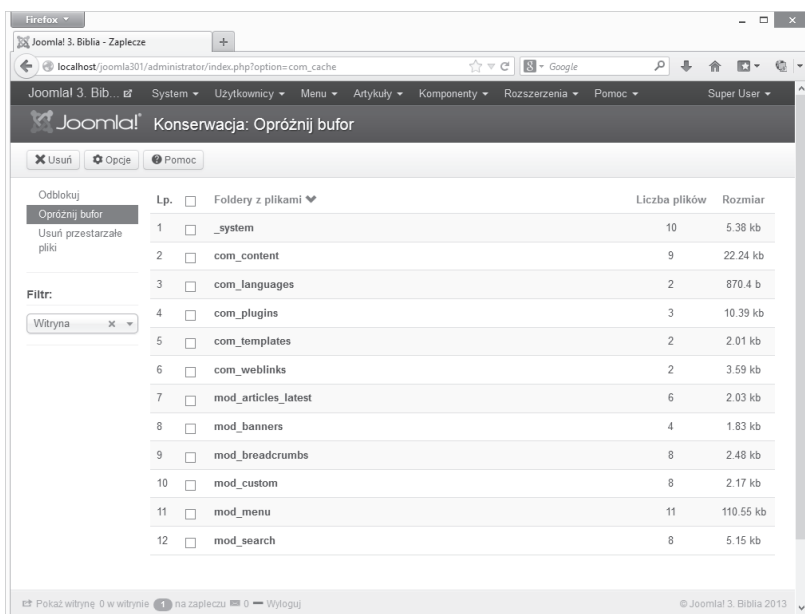
W parametrach pamięci podręcznej modułów dostępne są zwykle dwie opcje. Można zastosować globalne ustawienia pamięci podręcznej zdefiniowane w menedżerze *Konfiguracja globalna* albo nie uwzględniać ich dla danego modułu. Druga opcja pozwala określić czas przechowywania danych modułu w pamięci podręcznej, choć nie dla wszystkich modułów jest to możliwe.

## Czyszczenie pamięci podręcznej

Wyczyszczenie pamięci podręcznej prowadzi do skasowania zapisanych w niej plików i wymuszenia na systemie odświeżenia informacji w tej pamięci. Jeśli administrator zaktualizował ważny element treści lub zainstalował nowy moduł albo komponent, prawdopodobnie zechce wyczyścić pamięć podręczną i wyświetlić na stronie nowe informacje.

System Joomla! udostępnia mechanizm czyszczenia pamięci podręcznej. Jest on dostępny w systemie administracyjnym — wystarczy kliknąć opcję *Opróżnij bufor* w menu *System*. W przeglądarce pojawi się menedżer *Konserwacja: Opróżnij bufor* widoczny na rysunku 24.3.

**Rysunek 24.3.**  
Ekran *Konserwacja: Opróżnij bufor*



Pasek narzędzi w górnej części ekranu *Konserwacja: Opróżnij bufor* zapewnia szybki dostęp do następujących funkcji:

- ♦ **Usuń.** Można zaznaczyć na liście jeden lub kilka elementów, a następnie kliknąć tę ikonę, aby je usunąć. W tym kontekście usunięcie elementu oznacza tylko skasowanie plików z pamięci podręcznej.
- ♦ **Opcje.** Kliknięcie tej ikony zapewnia dostęp do opcji konfiguracyjnych menedżera pamięci podręcznej. Opcje te umożliwiają tylko zarządzanie uprawnieniami.

- ♦ **Pomoc.** Kliknięcie tej ikony zapewnia dostęp do internetowych plików pomocy związanych z aktywnym ekranem.

Pod paskiem narzędzi znajdują się trzy odnośniki. Łącze *Odblokuj* dotyczy niepowiązanej funkcji (pozwala otworzyć obszar roboczy *Konserwacja: Odblokowanie*). Odnośnik *Opróżnij bufor* prowadzi do ekranu widocznego na rysunku 24.3, a łącze *Usuń przestarzałe pliki* — do obszaru roboczego *Konserwacja: Usuń przestarzałe pliki*, gdzie można skasować wszystkie przestarzałe dane z pamięci podręcznej.

Główny obszar z treścią obejmuje listę wszystkich plików witryny zapisanych w pamięci podręcznej. Dostępne są tu następujące kolumny:

- ♦ **Lp.** Indeks przypisany przez system Joomla!. Wartości tej nie można zmienić.
- ♦ **Pole wyboru (bez etykiety).** Można kliknąć pole wyboru, aby zaznaczyć element. Jest to potrzebne w celu selektywnego usunięcia plików z pamięci podręcznej.
- ♦ **Foldery z plikami.** Typ elementu zapisanego w pamięci podręcznej. Warto zauważyć, że widoczne tu określenie odpowiada nazwie podkatalogu, w którym na serwerze przechowywany jest dany plik z pamięci podręcznej.
- ♦ **Liczba plików.** Liczba plików w danym katalogu.
- ♦ **Rozmiar.** Łączny rozmiar plików zapisanych w pamięci podręcznej w danym katalogu.

Aby usunąć pliki witryny zapisane w pamięci podręcznej, należy wykonać następujące operacje:

1. **Zalogować się do systemu administracyjnego witryny.**
2. **Kliknąć opcję *Opróżnij bufor* w menu *System*.** W przeglądarce pojawi się ekran *Konserwacja: Opróżnij bufor*.
3. **Zaznaczyć pole wyboru obok elementów przeznaczonych do usunięcia lub kliknąć pole wyboru w nagłówku, aby zaznaczyć wszystkie pozycje.**
4. **Kliknąć ikonę *Usuń*.** System natychmiast skasuje pliki z pamięci podręcznej.



Opcja *Opróżnij bufor* powoduje usunięcie z pamięci podręcznej zarówno aktualnych, jak i przedawnionych plików. Jeśli administrator chce tylko zwolnić miejsce na serwerze przez skasowanie z pamięci podręcznej nieaktualnych plików, może zastosować albo tę opcję, albo opisaną dalej opcję *Usuń przestarzałe pliki*.

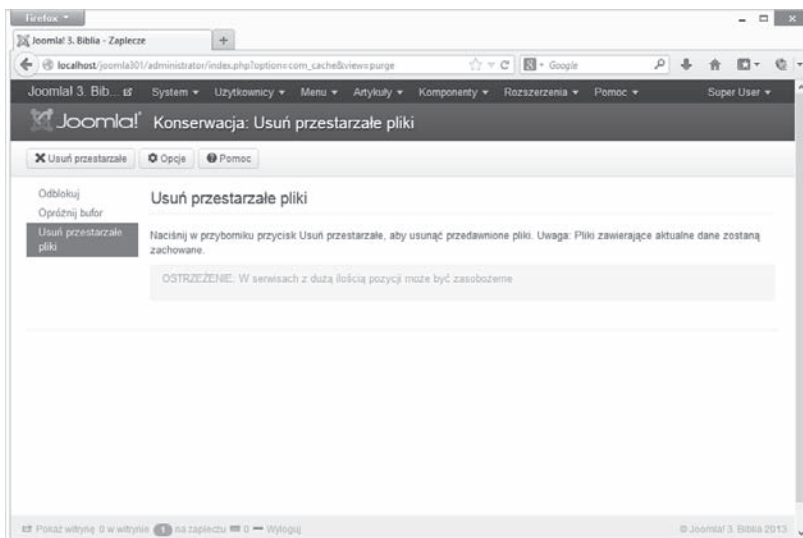
## Usuwanie przedawnionych plików z pamięci podręcznej

Mechanizm obsługi pamięci podręcznej systemu zachowuje na serwerze także przedawnione pliki. Zastosowanie opcji *Opróżnij bufor* powoduje usunięcie zarówno aktualnych, jak i wygasłych plików z tej pamięci. System udostępnia też odrębną opcję do usuwania tylko przedawnionych plików. Aktualne pliki pamięci podręcznej pozostają wtedy nietknięte.

Aby zastosować to drugie narzędzie do porządkowania pamięci podręcznej, należy kliknąć opcję *Usuń przestarzałe pliki* w menu *System*. W przeglądarce otworzy się ekran *Konserwacja: Usuń przestarzałe pliki* widoczny na rysunku 24.4.

**Rysunek 24.4.**

Obszar roboczy  
 Konserwacja: Usuń przestarzałe pliki



Pasek narzędzi w górnej części menedżera *Konserwacja: Usuń przestarzałe pliki* zapewnia szybki dostęp do następujących funkcji:

- ♦ **Usuń przestarzałe.** Aby usunąć pliki, należy kliknąć tę ikonę.
- ♦ **Opcje.** Kliknięcie tej ikony zapewnia dostęp do opcji konfiguracyjnych menedżera pamięci podręcznej. Opcje te umożliwiają tylko zarządzanie uprawnieniami.
- ♦ **Pomoc.** Kliknięcie tej ikony zapewnia dostęp do internetowych plików pomocy związanych z aktywnym ekranem.

Główny obszar z treścią ekranu obejmuje tylko tekst instrukcji i ostrzeżenie, że proces może potrwać dłuższy czas.

Aby usunąć przedawnione pliki z pamięci podręcznej, należy wykonać następujące kroki:

1. **Zalogować się do systemu administracyjnego witryny.**
2. **Kliknąć opcję *Usuń przestarzałe pliki* w menu *System*.** W przeglądarce pojawi się ekran *Konserwacja: Usuń przestarzałe pliki*.
3. **Kliknąć ikonę *Usuń przestarzałe*.** System natychmiast skasuje pliki z pamięci podręcznej.



Stosowanie opcji *Usuń przestarzałe pliki* ma tę zaletę, że nie powoduje spadku wydajności frontonu witryny. Jeśli ruch w serwisie jest duży, użycie opcji *Opróżnij bufor* może doprowadzić do pogorszenia wydajności, ponieważ system musi odbudować pamięć podręczną po wymuszonym usunięciu plików. Opcja *Usuń przestarzałe pliki* powoduje skasowanie tylko wygasłych plików, natomiast aktualne pliki pamięci podręcznej pozostają nietknięte. Zwykle różnica ta ma znaczenie tylko wtedy, jeśli w momencie czyszczenia pamięci podręcznej z witryny korzysta wielu użytkowników.

## Przyspieszanie wyświetlania treści

Wszystko, co znajduje się na stronach witryny, ma wpływ na jej wydajność. Jeśli autor tworzy rozbudowane strony z dużymi plikami, będą one wczytywały się dłużej niż mniejsze, prostsze dokumenty. Choć strony generowane przez system Joomla! na podstawie komponentów znajdują się poza kontrolą autorów, mają oni istotny wpływ na strony z artykułami. Inteligentny sposób pracy i pamiętanie o konieczności budowania prostych stron pozwalają szybciej udostępniać strony odwiedzającym oraz zmniejszyć obciążenie serwera. Nie należy zapominać, że wszystkie różnice ulegają zwielokrotnieniu. Jeżeli z witryny jednocześnie korzysta wielu odwiedzających, na łączne obciążenie składa się każda wyświetlana strona. Zaoszczędzenie w kilku miejscach paru kilobajtów na wielkości pliku może szybko przynieść duże korzyści.

W następnych punktach omówiono zagadnienia, które należy uwzględnić przy tworzeniu treści witryny.

### Unikanie dużych plików

Duży rozmiar pliku to zwykle efekt wstawienia grafiki do artykułu. Należy zoptymalizować wielkość rysunków, aby sprowadzić rozmiar pliku do rozsądnego poziomu. Wielkość pliku graficznego jest przynajmniej częściowo zależna od jego fizycznych wymiarów (szerokości i wysokości). Trudno określić, jaki rozmiar jest odpowiedni w danej witrynie, jednak rozsądnym celem jest utrzymywanie wielkości rysunków poniżej 100 kilobajtów, a małych — poniżej 30 kilobajtów. Jeśli obrazki są za duże, aby można osiągnąć ten poziom bez utraty jakości, warto się zastanowić, czy na stronie potrzebne są tak duże rysunki. Może lepszym rozwiązaniem będzie wyświetlenie mniejszego obrazka (miniatury), który można kliknąć w celu zobaczenia jego większej wersji. Ponadto warto zauważyć, że na potrzeby internetu wystarczająca jest rozdzielczość grafiki na poziomie 72 dpi. Wyższa rozdzielczość jest niepotrzebna, ponieważ prawdopodobnie nie zostanie odzwierciedlona przez monitor użytkownika.



Użytkownicy przeglądarki Firefox mogą skorzystać z dwóch bezpłatnych dodatków pomocnych w diagnozowaniu i rozwiązywaniu problemów z wydajnością. Dodatki YSlow i Firebug obejmują narzędzia ułatwiające zidentyfikowanie rozmiarów wszystkich plików z danej strony. Jest to doskonały sposób na wykrycie problematycznych obszarów i wąskich gardeł. Dodatek YSlow udostępnia też podpowiedzi na temat poprawy wydajności. Oba te rozszerzenia można pobrać ze strony <https://addons.mozilla.org>.

### Zapisywanie rysunków w odpowiednim formacie

Ścisłe związane z unikaniem dużych plików jest następne zagadnienie — stosowanie formatu graficznego odpowiedniego do wyświetlanych treści. Najczęściej stosowane formaty w internecie to: *.jpg* (lub *.jpeg*), *.gif* i *.png*. Formatu *.jpg* należy używać do zdjęć i innych materiałów, w których potrzebne są płynne przejścia między kolorami lub występuje wiele szczegółów. Formaty *.gif* i *.png* należy stosować do rysunków składających się głównie z dużych bloków koloru lub czarno-białych. Na przykład zdjęcia najlepiej jest zapisywać w formacie *.jpg*. Wykresy lub ilustracje graficzne najlepiej udostępniać jako pliki *.gif* lub *.png*. Przy wyborze między plikami *.png* i *.gif* preferuj format *.png*, ponieważ prowadzi do powstawiania mniejszych plików i nie jest chroniony prawem autorskim.



Pliki `.png` można tworzyć z przeplotem lub bez przeplotu. Pliki z przeplotem można wyświetlać stopniowo. Oznacza to, że system umieszcza je na ekranie część po części — najpierw obraz jest niewyraźny, a potem stopniowo staje się ostry. Należy unikać plików `.png` z przeplotem. Mają one większy rozmiar i irytują niektórych użytkowników. Ponadto istnieją trzy rodzaje plików `.png` — 8-, 24- i 32-bitowe. Wersje 24- i 32-bitowe zapewniają pełną przezroczystość, natomiast odmiana 8-bitowa oferuje ten sam typ przezroczystości, co przezroczyste pliki `.gif`.

## Optymalizowanie grafiki

Rysunki należy wczytywać w rozmiarze, w którym będą wyświetlane. Przede wszystkim nie powinno się wczytywać plików większych niż to potrzebne i wymuszać zmniejszania ich wielkości. Dynamiczne pomniejszanie rysunków nie tylko nie pozwala zapisać ich nowego rozmiaru (wielkość pliku cały czas pozostaje stała), ale też wymaga od systemu dodatkowej pracy przy zmianie wymiarów obrazka. Przesyłanie mniejszej grafiki i dynamiczne zwiększanie jej wymiarów prowadzi do wyświetlania obrazków o niskiej jakości.

## Utrzymywanie przejrzystego kodu

Jeśli autor kopiuje i wkleja tekst w edytorze WYSIWYG, powinien zwrócić szczególną uwagę na wynikowy kod. Choć system Joomla! stara się wyeliminować zbędne znaczniki i nadmiarowy kod, warto przyjrzeć się gotowemu kodowi samodzielnie i upewnić, że na stronie nie znalazły się niepotrzebne znaczniki i wewnętrzzwierszowe definicje stylu. Jedną z najczęstszych przyczyn powstawania nadmiarowego kodu jest kopiowanie tekstu ze starszych wersji edytora Microsoft Word. Pomocna może być opcja porządkowania kodu w domyślnym edytorze WYSIWYG, jednak najlepszym rozwiązaniem jest zawsze ręczne sprawdzenie. Ponadto należy zauważyć, że strona z prawidłowym kodem jest wyświetlana szybciej, dlatego zawsze warto sprawdzić poprawność kodu HTML i CSS.



Opcję porządkowania kodu opisano szczegółowo w omówieniu edytorów WYSIWYG w rozdziale 6.

## Unikanie tabel

Na tyle, na ile to praktyczne, do formatowania układu strony należy stosować kaskadowe arkusze stylów (CSS) zamiast tabel. Tabele spowalniają wyświetlanie, ponieważ system musi połączyć je w całości przed rozpoczęciem wyświetlania treści strony. Tabele mają też wpływ na dostępność. Złożone dane tabelaryczne mogą wymagać zastosowania tabel, jednak ogólnie lepszym rozwiązaniem są style CSS.



Dla osób nieznających stylów CSS dobrym punktem wyjścia jest witryna organizacji W3C — [www.w3.org/Markup/Guide/Style](http://www.w3.org/Markup/Guide/Style).

## Stosowanie rotatorów rysunków

Rotatory rysunków to moduły wyświetlające zmieniające się obrazki na pozycji modułu w witrynie. Popularną techniką wykorzystywaną obecnie w wielu witrynach jest stosowanie zmieniającego się rysunku w nagłówku strony. Omawiane narzędzie działa jak pokaz slajdów — wyświetla serię obrazków, kiedy użytkownik ogląda stronę. Problem polega na tym, że wiele rozszerzeń udostępniających tę funkcję wymaga wczytania wszystkich rysunków przed rozpoczęciem ich pokazywania. Dlatego wczytywanych jest wiele danych, przy czym niektóre z nich mogą być zupełnie nieprzydatne, jeśli użytkownik kliknął odnośnik i wyszedł ze strony przed wyświetleniem obrazka. Jeżeli rotator rysunków jest potrzebny, należy ograniczyć wielkość rysunków i nie wczytywać zbyt wielu obrazków. Trzy wyświetlane na zmianę rysunki działają dużo lepiej niż cztery, pięć lub sześć. Jeśli wydajność strony startowej ma duże znaczenie, nie należy umieszczać na niej rotatorów obrazków.

## Stosowanie wpinaczy (ramek iFrame)

Wpinacze służą do wyświetlania innych stron na swoich stronach. Oznacza to, że zawartość wpinacza trzeba pobrać i wyświetlić wewnątrz strony. Zwiększa to liczbę żądań HTTP, które trzeba zgłosić w celu ściągnięcia całej strony. Prowadzi to do wydłużenia jej wczytywania. Jeśli pobierana strona znajduje się na innym serwerze, wyświetlanie zawartości wpinacza zależy od wydajności zdalnego systemu i jakości połączenia z nim. Wszystkie te czynniki zwiększają ryzyko wystąpienia błędów i wydłużają wczytywanie strony. Jeżeli jednak pobierane treści znajdują się na lokalnym serwerze, ryzyko znacznie spada, natomiast nadal występują czynniki powodujące opóźnienie. Jeśli wydajność strony startowej ma istotne znaczenie, nie należy umieszczać na niej wpinaczy.



Pracę z wpinaczami omówiono w rozdziale 7.

## Ograniczenie liczby animacji

Pliki z animacjami są zwykle duże i muszą zostać wczytane w całości, zanim zaczną działać prawidłowo. Dlatego należy ograniczyć liczbę animacji na stronie, aby zmniejszyć rozmiar jej pliku.

## Ograniczenie korzystania z Flasha

Pliki we Flashu mogą być dość duże, a użytkownicy muszą oczekiwać na ich przesłanie, zanim będzie można zacząć je odtwarzać. Jeśli elementy flashowe są potrzebne, należy ich używać tylko dla fragmentów stron, a nie dla całego obszaru z treścią. Pliki we Flashu należy też przygotować tak, aby nie powodowały długich opóźnień.

## Ograniczenie strumieniowego udostępniania plików

Jeśli autor chce udostępnić użytkownikom pliki wideo, nie powinien ich wysyłać dopóty, dopóki odwiedzający tego nie zażąda. Choć oznacza to, że użytkownicy chcący obejrzeć film będą musieli czekać na pobranie pliku, nie zmusza to wszystkich odwiedzających do znoszenia powolnego wczytywania stron, podczas gdy plik, którego mogą nigdy nie zobaczyć, zajmuje przepustowość łącza.

## Poprawianie wydajności systemu Joomla!

W tym podrozdziale omówiono różne techniki, które można zastosować, aby poprawić wydajność witryny opartej na systemie Joomla!. Niektóre porady są proste do zastosowania i dostępne dla każdego, natomiast inne wymagają więcej pracy i pomocy ze strony firmy hostingowej. Aby zwiększyć wydajność, trzeba poznać środowisko serwera witryny. Ponieważ istnieje wiele rodzajów serwerów, nie wszystkie wskazówki z tego podrozdziału będą dla Ciebie przydatne, jednak z pewnością niektóre z nich okażą się cenne.

Jeśli nie wiesz, od czego zacząć, najpierw zastosuj najprostsze porady. Każdy drobiazg jest przydatny, a to, że dana technika jest skomplikowana, nie oznacza, że przyniesie wyjątkowo duże korzyści. Jeśli masz czas, umiejętności i pomoc ze strony firmy hostingowej, zastosuj tyle spośród opisanych tu technik, ile to możliwe. Użytkownicy docenią poprawę wydajności, a wyszukiwarki coraz częściej wyświetlają wydajne witryny na wyższych pozycjach na listach wyników.

## Stosowanie kompresji po stronie serwera

System Joomla! obsługuje protokół kompresji danych po stronie serwera — GZIP. Jeśli dany serwer też obsługuje ten protokół, można go włączyć w menedżerze *Konfiguracja globalna*, co prowadzi do znacznej poprawy wydajności. Opcje kompresji stron za pomocą protokołu GZIP znajdują się w zakładce *Serwer* menedżera *Konfiguracja globalna*.



Więcej informacji o menedżerze *Konfiguracja globalna* zawiera rozdział 4.

## Wyłączanie nieużywanych funkcji

Należy wyłączyć wszystkie nieużywane komponenty, moduły i dodatki. Nawet jeśli system nie wyświetla na stronie danych wyjściowych z danej funkcji, zwykle wykonuje przynajmniej część związanego z nią przetwarzania.



Jak opisano to w rozdziale 23., niepotrzebne komponenty, moduły, szablony i dodatki mogą negatywnie wpływać także na bezpieczeństwo witryny!



## Kompresja kodu CSS i JavaScript

*Kompresja kodu* (ang. *minification*) to proces skracania selektorów w kodzie CSS i kodu w JavaScriptcie przez usunięcie zbędnych odstępów oraz znaków. Choć kompresja jednego selektora powoduje tylko niewielkie oszczędności, poszczególne zmiany się sumują, a skrócenie całego pliku CSS może przynieść znaczące efekty. Jest to żmudny ręczny proces, dlatego jeśli ktoś chce zastosować tę technikę, powinien wykorzystać jedno z wielu narzędzi zaprojektowanych w celu ułatwienia tego zadania. Aby znaleźć dostępne programy, należy wpisać w wyszukiwarce Google hasło „minify CSS” lub „minify JavaScript”.



W witrynie Joomla! Extensions Directory także znajduje się lista rozszerzeń do kompresowania kodu w językach CSS i JavaScript.

## Korzystanie z systemu Google Analytics

System Google Analytics jest fantastyczną i przydatną usługą, jednak może spowolnić działanie witryny. Czas wczytywania stron z kodem związanym z tym systemem jest dłuższy, ponieważ skrypt Google Analytics powoduje oczekiwanie przez system na połączenie z serwerami firmy Google. Wpływ tego mechanizmu znacznie się zmienia w zależności od pory dnia, ruchu w witrynie i lokalizacji serwerów.

## Optymalizowanie szablonu

Producent szablonu może mieć istotny wpływ na wydajność witryny opartej na systemie Joomla!. Wygląd i styl wielu pięknych szablonów jest oparty w dużym stopniu na rysunkach. Rozmiar takich szablonów i liczba generowanych przez nie żądań HTTP nie są optymalne. Należy starannie wybrać szablon. Trzeba zwrócić uwagę na wielkość pliku i jakość kodu. Warto wybierać szablony oparte na stylach CSS i tekście systemowym, a nie na tabelach i grafice. Należy zachować szczególną ostrożność w przypadku szablonów, w których do budowania menu zastosowano rysunki, a nie tekst systemowy i style CSS. Takie szablony nie tylko mają negatywny wpływ na wydajność witryny, ale też są nieoptymalne z uwagi na pozycjonowanie i dostępność.

## Staranny wybór rozszerzeń

Niektóre rozszerzenia niezależnych producentów są niezwykle wymagające ze względu na zasoby. Przy porównywaniu komponentów, modułów lub dodatków należy zastosować narzędzie YSlow, aby ocenić ich wpływ na wydajność strony i sprawdzić poziom zużycia zasobów serwera. Trzeba pamiętać, że niewielkie różnice w wydajności mogą znacznie zyskać na znaczeniu, kiedy ruch w witrynie nagle wzrośnie.

## Rezygnacja z generowania statystyk na bieżąco

Komponenty i moduły generujące na bieżąco statystyki w czasie rzeczywistym mogą znacznie pogarszać wydajność witryny. Jeśli takie dane nie są niezbędne, należy z nich zrezygnować.

## Wyłączanie adresów URL przyjaznych dla wyszukiwarek

Wprowadzić dla wielu osób rozwiązanie to nie jest akceptowalne, ale jeśli najważniejsza jest wydajność, można wyłączyć adresy URL przyjazne dla wyszukiwarek. Przekształcanie natywnych adresów URL na aliasy pogarsza wydajność.

## Optymalizowanie bazy danych

Jednym z głównych wąskich gardeł w wydajności każdego systemu zarządzania treścią jest serwer bazodanowy. Aby poprawić wydajność, należy okresowo optymalizować tabelę bazy danych. Służy do tego interfejs phpMyAdmin. Aby dowiedzieć się czegoś więcej na temat tego procesu, należy odwiedzić witrynę projektu MySQL — <http://dev.mysql.com/doc/refman/5.0/en/optimize-table.html>.



Jeśli w dużej witrynie korzystasz z wyszukiwarki indeksującej, problemem może być wydajność serwisu w trakcie indeksowania, a także konserwacja bardzo dużych tabel z indeksami takiej wyszukiwarki. Na stronie [http://docs.joomla.org/Smart\\_Search\\_on\\_large\\_sites](http://docs.joomla.org/Smart_Search_on_large_sites) w witrynie z dokumentacją systemu Joomla! znajdziesz dobre porady dotyczące tej kwestii.

## Zarządzanie dostępnością

*Dostępność* związana jest z umożliwianiem dostępu do treści i funkcji witryny jak największej liczbie użytkowników o różnej sprawności psychofizycznej. Zagadnienie to jest często głównym tematem analiz na temat osób niepełnosprawnych i ich prawa do dostępu. Prawo to jest uwzględniane w ustawodawstwie w Ameryce Północnej i innych krajach, a respektowanie go należy do najlepszych praktyk w projektowaniu witryn internetowych. W Stanach Zjednoczonych omawiana zasada jest ujęta w prawie federalnym w dokumencie Section 508 (jest to nowelizacja Ustawy o rehabilitacji). W branży projektowania witryn standardy związane z dostępnością opisano w wytycznych Web Content Accessibility Guidelines (WCAG) organizacji W3C.



Tekst dokumentu Section 508 można znaleźć na stronie [www.section508.gov](http://www.section508.gov). Wytyczne WCAG są dostępne pod adresem [www.w3.org/TR/WCAG10/](http://www.w3.org/TR/WCAG10/).

Tworzenie dostępnych stron bywa trudne. Choć podstawowy poziom zgodności ze standardami można uzyskać niewielkim nakładem pracy, bardziej surowe wymogi z dokumentu Section 508 narzucają liczne ograniczenia na sposób wyświetlania treści i działania funkcji. Przed rozpoczęciem prac nad witryną należy określić niezbędny poziom

zgodności, ponieważ ograniczenia nakładane przez standardy wpływają na wybór szablonu i rozszerzeń. Co więcej, od uwzględnianego standardu zależą decyzje z obszaru zarządzania treścią i sposób pracy autorów treści.

Z tego podrozdziału dowiesz się, jaki jest poziom systemu Joomla! ze względu na dostępność. Znajdziesz tu także liczne porady dotyczące tworzenia bardziej dostępnych witryn internetowych.



Jednym z najlepszych zasobów z informacjami na temat dostępności witryn jest serwis Web Accessibility Initiative (WAI) organizacji W3C. Witryna ta obejmuje wiele informacji o tworzeniu dostępnych serwisów, a także odnośniki do narzędzi pomagających w testowaniu zgodności witryny z różnymi standardami. Adres serwisu WAI to [www.w3.org/WAI](http://www.w3.org/WAI).

## Ocena dostępności systemu Joomla!

Domyślny system Joomla! udostępnia dwa szablony frontonu witryny. Każdy z nich generuje poprawny kod CSS i XHTML, jednak poziom ich zgodności z różnymi standardami z obszaru dostępności jest mniej oczywisty. Oba szablony domyślne systemu Joomla! 3 przetestowano pod kątem zgodności z podstawowymi standardami dostępności.

W testach wykorzystano narzędzie WAVE Accessibility Evaluation. Jest to bezpłatne narzędzie udostępniane przez firmę WebAIM. Najpierw sprawdzono stronę główną z zainstalowanymi przykładowymi danymi i bez nich. Niestety, przykładowe dane powodują liczne problemy z dostępnością i narzędzie zgłosiło liczne dotyczące ich błędy. Dlatego w ostatecznym raporcie uwzględniono tylko błędy i ostrzeżenia wygenerowane dla szablonów bez zainstalowanych przykładowych danych. Wyniki znajdziesz w tabeli 24.1.

**Tabela 24.1.** Testowanie szablonów domyślnych pod kątem dostępności (narzędzie WAVE)

Szablon	Wynik testów
Beez	5 błędów, 8 ostrzeżeń
Protostar	6 błędów, 2 ostrzeżenia

Oba szablony są zgodne z podstawowym poziomem standardu tworzenia dostępnych stron, choć mają pewne usterki. Analizy wykazały, że domyślny system Joomla! pozwala uzyskać dobre wyniki w podstawowych testach dostępności. Błędy zgłaszane w procesie testowania podkreślają kluczową rolę szablonów i znaczenie tworzenia dostępnych materiałów, ponieważ same elementy treści były źródłem wielu mniejszych problemów.



Aby pobrać narzędzie testowe firmy WebAIM, odwiedź stronę <http://webaim.org/>.

Warto też zauważyć, że duży wpływ na dostępność mogą mieć także rozszerzenia. Jeśli autor chce zbudować i prowadzić witrynę zgodną ze standardami, powinien po zainstalowaniu każdego rozszerzenia powtórzyć testy.



W witrynie Joomla! Extensions Directory znajduje się specjalna kategoria z rozszerzeniami związanymi z dostępnością — <http://extensions.joomla.org/extensions/style-&-design/accessibility>.

## Zwiększanie dostępności szablonu

Wyniki testów WebAIM zaprezentowane w poprzednim punkcie ilustrują kluczową rolę szablonów z uwagi na dostępność systemu Joomla!. Budowanie dostępnych szablonów to rozbudowane zagadnienie, należy jednak przestrzegać kilku podstawowych zasad. Omówiono je w następujących podpunktach.

### Zarządzanie strukturą semantyczną

Znaczniki H w języku HTML miały umożliwiać autorom materiałów przedstawianie ich hierarchicznej struktury. Poprawne zastosowanie takich znaczników ułatwia użytkownikom i wyszukiwarkom określenie struktury informacji i relacji między różnymi częściami dokumentu. Przy projektowaniu selektorów CSS witryny należy umożliwić osobom zarządzającym treścią stosowanie znaczników H we właściwej kolejności.

### Unikanie tabel

Do tej pory nawyk unikania tabel powinien być już dobrze utrwalony. Tabele nie są optymalnym rozwiązaniem i należy ich unikać. Wyjątkiem od tej ogólnej reguły są złożone dane tabelaryczne. Jeśli trzeba zastosować tabele, należy użyć elementu TH, aby oddzielić nagłówki od danych.

### Unikanie zależności od kodu w JavaScriptcie

Wielu użytkowników korzysta z przeglądarek z wyłączoną obsługą języka JavaScript. Jeśli funkcje szablonu są oparte na tym języku, należy zapewnić stopniową degradację możliwości i udostępnić zastępcze mechanizmy. Zawsze trzeba sprawdzić, czy możliwa jest nawigacja po stronie za pomocą samej klawiatury.

### Stosowanie czcionek systemowych dla menu nawigacyjnych

Korzystanie z plików graficznych w nawigacji może powodować problemy z dostępnością, chyba że zawsze dostępne są zastępniki tekstowe. Warto zauważyć, że stosowanie rysunków ma też inne wady, ponieważ zmniejsza przyjazność witryny dla wyszukiwarek, a także zwiększa rozmiar pliku ze stroną.

### Stosowanie odpowiedniego motywu kolorystycznego

Należy się upewnić, że wybrane kolory gwarantują odpowiedni poziom kontrastu dla odwiedzających z problemami z ostrością wzroku. Warto też pamiętać o przetestowaniu systemu w odcieniach czerni i bieli. Pozwala to sprawdzić, czy nawigacja po witrynie jest możliwa także przy wyłączonych kolorach.

## Logiczne uporządkowanie elementów na stronie

Elementy strony należy umieszczać w kodzie w logicznej kolejności. Jeśli odwiedzający ogląda witrynę bez korzystania ze stylów CSS, logiczna struktura kodu pomaga wtedy zachować integralność strony. Zastosowanie odnośników *pomiń* lub *przejdź* także pozwala usprawnić nawigację i umożliwia użytkownikom przejście do różnych punktów strony.

## Umożliwianie zmiany rozmiaru tekstu

Należy stosować odpowiedni kod CSS, aby umożliwić zmianę rozmiaru tekstu za pomocą przeglądarki. Zwykle oznacza to wyznaczanie wielkości czcionki w kodzie CSS za pomocą jednostek em lub procentów.

## Stosowanie odnośników wewnętrznych

W górnej części strony należy umieścić odnośniki wewnętrzne, aby umożliwić odwiedzającym przejście bezpośrednio do kluczowych treści lub funkcji.

## Tworzenie dostępnych formularzy

Formularze muszą być użyteczne dla wszystkich odwiedzających. Jeśli to konieczne, należy zastosować technologie pomocnicze.

## Udostępnianie zastępników dla apletów i dodatków

Jeśli strona wymaga zastosowania apletu lub dodatku, należy udostępnić odnośnik tekstowy umożliwiający pobranie tych elementów albo zastępczy sposób wyświetlania treści.

## Unikanie pobierania danych z limitem czasu

Nie należy stosować formularzy i innych funkcji wymagających podania danych w określonym czasie. Jeśli nie można tego uniknąć, trzeba wyraźnie poinformować o ograniczeniu, jak najbardziej je wydłużyć i upewnić się, że informacje o limicie czasu są jasno przedstawione użytkownikowi.

## Tworzenie dostępnych treści

Jeśli producent wykonał dobrą pracę przy budowaniu dostępnego szablonu, a administrator wybrał komponenty o dużej dostępności, połowa problemu jest już rozwiązana. Niestety, jeżeli autorzy treści nie będą wiedzieć, co oznacza dostępność i jak tworzyć dostępne treści, wszystkie wcześniejsze wysiłki mogą zostać zaprzepaszczone! Przygotowywanie dostępnych materiałów to klucz do sukcesu. Zastosowanie się do wskazówek z następnych podpunktów pomoże w zapewnieniu dostępności elementów treści dla największego grona użytkowników.

## Testowanie dostępności

Programista lub właściciel witryny powinien umieć przetestować ją w celu wykrycia problemów z dostępnością. W tabeli 24.2 przedstawiono kilka bezpłatnych narzędzi. Można z nich skorzystać w internecie lub pobrać je i uruchomić lokalnie. Obok wymienionych tu programów istnieje też dodatek Web Developer Toolbar dla przeglądarki Firefox. Udostępnia on liczne przydatne informacje i odnośniki do materiałów na temat testów.

**Tabela 24.2.** *Bezpłatne narzędzia do testowania*

Narzędzie	Adres URL
EvalAccess 2.0	<a href="http://sipt07.si.ehu.es/evalaccess2/index.html">http://sipt07.si.ehu.es/evalaccess2/index.html</a>
Web Accessibility Inspector	<a href="http://www.fujitsu.com/global/accessibility/assistance/wi/">http://www.fujitsu.com/global/accessibility/assistance/wi/</a>
Wave	<a href="http://wave.webaim.org">http://wave.webaim.org</a>

Kompletną i aktualizowaną listę narzędzi do testowania dostępności można znaleźć na stronie [www.w3.org/WAI/ER/tools/complete](http://www.w3.org/WAI/ER/tools/complete).

## Poprawne stosowanie nagłówków

Programista musi zagwarantować, że kod CSS zapewnia formatowanie wspomagające tworzenie semantycznych treści. Z kolei osoba zarządzająca materiałami musi poprawnie zastosować nagłówki, aby odzwierciedlić strukturę treści. Nie należy korzystać ze znaczników `strong`, `bold` lub `italic`, aby wyróżnić nagłówki. W zamian należy zastosować odpowiednie nagłówki H.

## Prawidłowe korzystanie z list

W elementach treści nie należy stosować znaczników list numerowanych i nienumerowanych do celów innych niż tworzenie list.

## Stosowanie atrybutu alt dla rysunków

Atrybut `alt` dla rysunków umożliwia udostępnienie tekstowych odpowiedników obrazków. Jeśli użytkownik wyłączy w przeglądarce wyświetlanie grafiki, poprawny atrybut `alt` pomoże mu w lepszym zrozumieniu materiałów oraz roli rysunków na stronie.

## Dodawanie podsumowania dla wykresów i diagramów

Należy udostępniać podsumowanie danych przedstawionych w formie graficznej i na wykresie. Można też zastosować atrybut `longdesc`, aby dodać odnośnik do odrębnego opisu i zbioru danych.

## Dodawanie streszczeń dla multimedialnych

Warto udostępniać streszczenia lub transkrypcje multimedialnych lub stosować atrybut `longdesc`, aby dodać odnośnik do odrębnego opisu i zbioru danych.

## Podsumowanie

W tym rozdziale opisano dwa powiązane zagadnienia — zwiększanie wydajności witryn systemu Joomla! i zarządzanie ich dostępnością. Oto omówione tematy:

- ♦ Włączanie pamięci podręcznej widoków, stron i modułów.
- ♦ Tworzenie szybko wyświetlanych treści.
- ♦ Ocenianie dostępności szablonów domyślnych.
- ♦ Zwiększanie dostępności witryny.

W ostatnim rozdziale przedstawiono tworzenie witryn przyjaznych dla wyszukiwarek i podstawy pozycjonowania.





# Skorowidz

.container, 533  
.htaccess, 83, 585, 634  
  zabezpieczenie, 599  
.html, 84  
.row-fluid, 533

## A

accordion, 584  
Add Filter, 44  
Admin Tools, 585  
administrator  
  grupa, 64  
  hasło, 607  
  nowe konto, 607  
adresy URL  
  aliasy, 635  
  przyjazne dla  
    ludzi, 634  
    wyszukiwarek, 46, 83, 626, 634  
Akeeba Backup, 585  
Akismet, 588  
aktualizacja, 44, 71  
  rdzenia, 608  
  systemu, 548  
aktywność w witrynie, 66  
aliasy w unikodzie, 84  
allow\_url\_fopen, 602  
AMP, 48  
animacje, 623  
Apache, 37, 47, 83  
aplet (zastępnik), 629  
architektura  
  komponentów, 540  
  model – widok – kontroler, 547  
Archived Articles, 115  
archiwa, 59  
Art Gallery, 589  
artykuł, 58, 59, 70  
  archiwalne, 203, 204  
  kategoria, 207  
  odnośnik do kanału RSS, 207  
  układ strony, 207  
  wygląd wyświetlanych na blogu, 207  
  wyświetlana kategoria, 207  
archiwizacja, 96, 114  
autor, 82  
do kosza, 116  
dodawanie do witryny z frontonu, 211  
film, 149  
grafika, 100  
kategoria, 100  
kolejność, 139  
kopiowanie, 113  
liczba  
  odsłon, 138  
  w kategorii, 136  
menedżer, 94  
metadane, 99  
modyfikacja, 112  
nowy, 94, 95, 98  
oceniwanie, 133  
odblokowywanie, 96  
odrębne strony, 100  
opcje nawigacji, 132  
operacje wsadowe, 96  
opublikowanie, 95  
plik dźwiękowy, 149  
pojedynczy, 206  
poprawki w wielu, 584  
prawa dostępu, 107  
przenoszenie, 114  
przywracanie z kosza, 116  
sortowanie, 96  
status, 97  
tekst wprowadzający, 108  
tworzenia z poziomu frontonu witryny, 204  
tytuł, 84, 637  
układ, 135  
usuwanie z kosza, 116  
w formacie bloga, 207  
wielostronicowy, 109

## artykuł

- wprowadzający, 137
  - wprowadzenie, 204
  - wstawianie tabeli, 148
  - wszystkie kategorie, 203
  - wycofanie, 95
  - wydobywanie z archiwum, 114
  - wygląd, 103
    - odnośników na stronie, 204
  - wyróżnienie, 95, 111, 204, 209
    - informacje widoczne, 211
    - odnośnik do kanału RSS, 211
    - układ, 211
  - wyszukiwarka, 212
    - filtry, 213
    - odnośniki, 213
    - paginacja, 213
    - RSS, 213
    - sortowanie, 213
  - zakończenie publikacji, 111
- atak, 598, 607
- cel, 599, 600, 601
  - lista rozszerzeń podatnych, 602
  - podatność, 600
- Atom, 349
- atrybut alt (stosowanie), 630
- Authentication, 568
- Author, 180

**B**

- banery, 592
- Banner Manager, 289
- baza danych, 37, 89
  - przywracanie, 606
  - kopia, 606
- bezpieczeństwo, 82, 84, 86, 89, 478, 531, 585, 586, 597, 598, 602, 603, 604
  - hosting i serwer, 604
  - kanal RSS, 604
  - konfigurowanie systemu Joomla!, 604
  - oprogramowanie, 604
  - przywracanie witryny, 604
  - system automatycznych powiadomień, 604
  - witryny, 53
  - zarządzanie witryną, 604
- bfForms, 588
- blog, 127, 585, 643
- blokowanie adresu IP, 586, 588
- błąd
  - 404, 636
  - raportowanie, 88
- brozura, 643, 646
- Browse Project Topics, 43

- budowanie społeczności, 591
- bufor, 77, 614
  - opróżnienie, 69

**C**

- Cache\_Lite, 86
- Captcha, 568
- Carousel Banner, 592
- categories.php, 552
- ChronoForms, 588
- ciasteczka, 84
- CMS, 19, 28
  - pozycjonowanie, 633
  - zalety, 28
- CodeMirror, 81, 153
- Community Builder, 591
- Component Creator for Joomla!, 554
- configuration.php (zabezpieczenie), 599
- contact.php, 552
- Content, 568
- Content Management System, 19, 28
- Cookie Monster, 586
- CSS, 622
- czarna lista, 588
- czas
  - trwania sesji, 86
  - wstawienie do tekstu, 148
- czcionki
  - dostępne, 147
  - rozmiary, 147
- częstotliwość tworzenia kopii, 606

**D**

- dane
  - do testowania systemu, 644
  - kontaktowe jednej osoby, 203
  - przykładowe, 52
- data
  - format, 138
  - publikacji modułu, 584
  - rodzaj, 138
  - wstawienie do tekstu, 148
  - wstawienie, 148
- description, 636
- diagnostyka, 77, 84, 85, 550
- dodanie nazwy witryny do tytułu strony, 638
- dodatek, 60
  - pakowanie, 571
  - zastępnik, 629
- dodatki
  - Artykuły —
    - Joomla, 479
    - Maskuj adresy email, 478

- Nawigacja, 481
- Ocenianie, 483
- Podziel, 481
- Prezentuj kod (GeSHi), 478
- Wpinacz modułów, 480
- Wyszukiwarka, 482
- Captcha, 477
- Edytor —
  - CodeMirror, 483
  - Prosty, 483
  - TinyMCE, 484
- edytowanie, 472
- ikona powiadomień, 491
- lista wszystkich dodatków, 471
- menedżer, 469
- narzędzia do wyszukiwania i sortowania, 471
- Przeszukuj —
  - artykuły, 493
  - doniesienia, 494
  - kategorie, 492
  - kontakty, 492
  - zakładki, 494
- Przycisk edytora —
  - Artykuł, 489
  - Grafika, 489
  - Podziel stronę, 489
  - Więcej, 489
- ReCaptcha, 477
- Rozszerzenia — Joomla, 489
- System —
  - Diagnostyka, 495
  - Dzienniki, 498
  - Filtr języków, 498
  - Kod języka, 497
  - Pamięć podręczna, 495
  - Polityka P3P, 499
  - Proste adresy, 500
  - Przekierowania, 500
  - Wylogowanie, 499
  - Wyróżnianie, 497
  - Zapamiętaj mnie, 500
- Uwierzytelnianie —
  - Gmail, 474
  - Joomla, 475
  - LDAP, 475
- Użytkownik —
  - Joomla!, 502
  - Kreator kontaktu, 501
  - Profil, 502
- Wyszukiwarka —
  - Artykuły, 490
  - Doniesienia, 490
  - Kategorie, 490
  - Kontakty, 490
  - Zakładki, 490
- dodatki, 72, 469, 567
  - porównywanie, 625
- Dodawanie elementów, 67
- Dokumentacja, 72
- Dokumenty Worda (indeksowanie), 587
- Domyślny edytor, 81
- Doniesienia, 71, 213, 349
  - Dodawanie kanałów, 355
  - Kanał informacyjny, 359
  - Kategoria, 214, 215
  - Lista
    - doniesień z kategorii, 213
    - kanałów informacyjnych, 352
    - wybranych kategorii, 213
    - z danej kategorii, 214
  - Metadane, 213, 358
  - Nagłówek strony, 213
  - Opcje publikacji, 357
  - Tytuł strony, 213
  - Układ
    - kategorii, 214
    - strony danej kategorii, 214
  - Wygląd odnośników, 213
  - Wyświetlanie kanału, 213
  - z jednego źródła, 213
  - Zarządzanie długimi listami kanałów informacyjnych, 351
  - źródło, 359
- Dostęp (poziom domyślny), 81
- Dostępność, 626
  - testowanie, 630
- Dostosowywanie
  - funkcji systemu, 548
  - systemu, 21
  - witryny, 49
- Dream Template, 576
- Dyskusje w wątkach, 590
- Dziennik
  - indeksowania, 385
  - katalog, 85
  - zabezpieczenie, 599

## E

- Easy Frontend SEO, 590
- Editor, 180
- Editors, 568
- edycja pliku .htaccess, 585
- edytor
  - domyślny, 81
  - JCE, 583
  - JCK Editor, 583
  - wybieranie na stronie artykułu., 583
  - WYSIWYG, 81
- ekran czytnika, 71

e-mail, 89  
 autora, 81  
 witryny, 81  
 emotikon (wstawianie), 149  
 error.php, 636  
 Extended Menu, 587  
 Extension, 568

**F**

Facebook, 591  
 Fantastico, 42, 49  
 filtr wyszukiwania, 380  
 filtrowanie  
 na podstawie lokalizacji, 584  
 niepożądanych operacji, 586  
 Finder, 568  
 .php, 568  
 .xml, 571, 572  
 Flash, 623  
 format archiwum, 44  
 formatowanie, 130  
 układu strony, 622  
 usuwanie, 146  
 formaty plików graficznych, 621  
 formularz, 585, 588  
 dostępność, 629  
 logowania, 217, 557  
 forum, 590  
 wsparcie, 72  
 fronton, 57  
 dostępność, 58  
 zarządzanie treścią, 179  
 Frontpage SlideShow, 589  
 FTP, 88  
 hasło, 88  
 katalog główny, 88  
 port, 88  
 serwer, 88  
 użytkownik, 88  
 funkcje domyślne, 21

**G**

galeria, 584, 588, 589, 590  
 w artykułach, 589  
 GNU General Public License, 35  
 Google  
 +, 591  
 Analytics, 625  
 GZIP, 624

**H**

Hasło, 52  
 administratora, 607  
 reset, 586  
 ponowne ustawienie, 217  
 użytkownika (ustanawianie), 607  
 zasady używania, 600  
 helper.php, 558, 565  
 hierarchia  
 kategorii, 61  
 treści, 62  
 hosting  
 współdzielony, 601  
 wybieranie firmy, 602  
 HTML  
 edycja, 146  
 własny kod, 588

**I**

iFrame, 445  
 IIS, 37  
 ikona  
 Drukuj, 133  
 Email, 133  
 ilustracja, 101, 621  
 indeks  
 dolny, 146  
 górny, 146  
 witryny, 71  
 indeksowanie, 587  
 witryny, 82  
 informacje o serwerze, 442  
 instalacja  
 lokalna, 47  
 od podstaw, 44  
 ręczna, 49  
 zdalna, 47  
 instalator, 50  
 firmy hostingowej, 49  
 Installatron, 42, 49  
 instalowanie aktualizacji, 79  
 integralność witryny, 598  
 interfejs administracyjny, 64, 586  
 iPad, 583  
 iPhone, 583

**J**

JavaScript  
 dostępność, 628  
 JCK Editor, 583  
 JControllerBase, 551  
 jdoc:include, 533

język, 51, 72, 273  
 domyślny dla witryny, 274  
 dostępne pakiety językowe, 274  
 fronton, 275  
 instalowanie, 274, 276  
 menu wielojęzyczne, 281  
 nadpisywanie tłumaczeń, 276  
 nowy, 278

polski  
 fronton, 54  
 zaplecze, 54  
 struktura  
     kategorii, 280  
     treści, 280  
 treści, 275  
     w wielu językach, 278  
 zaplecze, 275  
 zarządzanie wieloma wersjami językowymi, 278  
 zastępowanie tłumaczeń, 275

JFactory, 558  
 JModelBase, 551  
 Joomla!  
     CMS, 38  
     Community Portal, 72  
     Developer Network, 73  
     Extensions Directory, 573, 576  
     Platform, 27, 36, 37, 38  
     Security Strike Team, 603  
     Shop, 73  
     wady, 34  
     wersja, 69, 82  
     współtworzenie, 38  
     zalety, 33  
     zasada działania, 36  
     znane witryny, 34  
 JoomlaCode.org, 42, 573  
 JPlatform, 36  
 JPlugin, 567, 570  
 JReviews, 592  
 JSN PowerAdmin, 586  
 JViewBase, 551

## K

K2, 584  
 kanał informacyjny, 60, 349  
     archiwizowanie, 360  
     dodawanie, 359  
     edycja, 359  
     przenoszenie do kosza, 361  
     przywracanie z  
         archiwum, 360  
         kosza, 361  
     usuwanie z kosza, 362  
 kaskadowe arkusze stylów, 622

catalog  
     dzienników, 85  
     internetowy, 659  
     modułów, 565  
     produktów, 585  
     rozszerzeń, 44

kategorie, 58, 117, 362  
     archiwizowanie, 124  
     edytowanie, 124  
     język kategorii reklam, 306  
     kanałów, 362  
         archiwizowanie, 368  
         dostępne, 362  
         edycja, 368  
         nowa, 367  
         przenoszenie do kosza, 369  
         przywracanie z  
             kosza, 370  
             archiwum, 369  
         usuwanie z kosza, 370  
         zarządzanie długimi listami kategorii, 364

kolejność, 139  
 kopiowanie, 124  
 liczba poziomów, 303  
 lista, 118  
 modyfikowanie, 302  
 nowe, 121, 123, 302  
 odblokowywanie, 119  
 opis, 136  
 przenoszenie, 124  
 przywracanie z kosza, 126  
 publikowanie, 302  
 puste, 136  
 trwałe usuwanie z kosza, 126  
 ukrywanie, 132  
 wydobywanie z archiwum, 125  
 zarządzanie dużymi zbiorami, 303  
 reklam, 301  
     archiwizowanie, 307  
     edytowanie, 307  
     nadrzędna, 306  
     nowa kategorię reklam, 306  
     poziom dostępu, 306  
     przenoszenie do kosza, 308  
     przywracanie z archiwum, 307  
     przywracanie z kosza, 308  
     status, 306  
     struktura, 61

keywords, 636  
 klient  
     archiwizowanie, 299  
     dane, 297  
     modyfikowanie, 298  
     nowy, 297, 298

- klient
    - okres zliczania, 297
    - przenoszenie do kosza, 300
    - przywracanie z
      - archiwum, 299
      - z kosza, 300
    - sortowanie, 296
    - trwale usuwanie, 301
    - tworzenie, 296
    - zliczanie odsłon, 297
  - kluczowe treści, 629
  - kod
    - kompresja, 625
    - nadmiarowy, 622
  - kolory (dostępność), 628
  - kolumna (kolejność elementów), 137
  - komentarze, 585
    - z Facebooka, 591
  - kompletna kopia, 606
  - komponent, 58, 59, 71, 77, 574
    - doniesienia, 176
    - minimalne wymagania, 553
    - nieużywane, 624
    - nowy, 553
    - pakowanie, 555
    - porównywanie, 625
    - rdzenia (wyłączanie), 601
    - reklamy, 290
    - witryny, 551
    - wyszukiwanie, 374
    - zapleczka, 551
  - kompresja
    - danych po stronie serwera, 624
    - kodu, 625
  - komunikat o
    - braku artykułów, 136
    - wyłączeniu, 79
  - konfiguracja
    - globalna, 69, 76
    - witryny, 51,77
  - konkurencja, 633
  - konserwowanie witryny, 598
  - kontakty, 71, 323
    - alias, 332
    - archiwizowanie, 335
      - kategorii, 344
    - Captcha, 330
    - edycja, 334
    - konfiguracja, 326
      - formularzy kontaktowych, 346
  - lista
    - kategorii, 339
      - wszystkich kategorii kontaktów, 340
  - menedżer, 323
    - modyfikowanie, 324
    - nazwa, 332
    - nowa kategoria, 343
    - nowe, 324, 331
    - przenoszenie do kosza, 336
    - przywracanie, 335
      - kategorii z
        - archiwum, 344
        - kosza, 345
      - kontakta z kosza, 336
    - publikowanie, 324
    - trwale usuwanie, 337, 346
    - ukrywanie, 324
    - uprawnienia dla kategorii, 341, 343
    - usuwanie kategorii, 344
    - vCard, 328
    - wszystkie opublikowane, 202
    - wyróżnione, 203
    - wyświetlenie wszystkich kategorii, 201
    - zarządzanie dużymi zbiorami kategorii, 339
  - kontrast (poziom), 628
  - kontrola
    - stanu publikacji, 67
    - wersji, 583
  - kontrolery, 551
  - kopia
    - bazy danych, 606
    - częstotliwość tworzenia, 606
    - kompletna, 606
    - zapasowa witryny, 585,605
  - kopiowanie tekstu z innych aplikacji, 146
  - korespondencja masowa, 70
  - kosz, 60
  - koszty witryny, 30
  - Kunena, 590
- L**
- LDAP, 475
  - licencja, 35
  - liczba
    - kolumn, 137
    - odnośników, 137
    - odwiedzających w danym momencie, 444
    - zarejestrowanych użytkowników, 442
  - licznik odsłon, 442
  - limit czasu pobierania, 629
  - linia pozioma, 146
  - lista
    - kategorii
      - filtrowanie, 121
      - wszystkich, 118
    - poprawne stosowanie, 630
    - wyników wyszukiwania, 216
    - filtry, 216

- metadane, 216
- nagłówek strony, 216
- niestandardowy styl, 216
- tytuł strony, 216
- wyrażenie, 216

localhost, 51

logowanie, 64

- formularz, 218

Long Term Support, 38

LTS, 38

## Ł

łańcuchy znaków (szkodliwe), 77

łącze, 102

- systemowe 227
- odnośnik do zewnętrznego adresu URL, 227
- separator, 227

## M

Magic Quotes GPC, 49

Mambo, 31

MAMP, 22, 47, 49, 657

- instalowanie, 657
- Pro, 49

mapa, 584

- witryny, 591
- Google, 592

marketing w wyszukiwarkach, 83, 637

materiał nieprzypisany, 58

menedżer

- elementów, 67
- grup, 70

menu, 59

- artykuły, 203
- edycja, 186, 190, 196
- kontakty, 200
- liczba pozycji opublikowanych, 187
- nazwa, 187, 189
- nowe, 70, 186, 188, 189, 198
- odblokowywanie pozycji, 192
- opis, 189
- orientacja, 587
- poziom

  - dostępu, 197, 231
  - pozycji, 196

- pozycja otwarta do edycji, 192
- projektant pozycji, 194
- przenoszenie pozycji do kosza, 229
- przywracanie pozycji z kosza, 229
- struktura domyślna, 62
- tworzenie, 196, 588
- typ pozycji, 199
- usuwanie, 190

- pozycji do kosza, 230
- widoczne w całej witrynie, 189
- wielopoziomowe, 228
- wyświetlanie, 189
- zarządzanie, 588

  - długimi listami, 193
  - elementami, 191

metadane, 78, 81, 590, 591, 636, 637

- autor, 107
- dla artykułów, 106
- prawa autorskie, 107
- rozbudowane, 637
- słowa kluczowe, 106

MetaMod, 584

Microsoft URL Rewrite Module, 46

migracja witryny, 585

miniatura, 589

minification, 625

minify

- CSS, 625
- JavaScript, 625

mod\_

- login.xml, 566
- nazwamodułu.php, 557
- nazwamodułu.xml, 560
- rewrite, 46, 83, 634
- security, 602

modele, 551

Model-View-Controller, 540, 547

modLoginHelper, 560

moduł, 58, 60, 63, 72, 162, 411, 447

- administradora, 63
- archiwum artykułów, 421
- artykuły z kategorii, 170, 424
- doniesienia, 430, 459
- edycja, 419, 455
- filtrowanie, 449
- gościmy, 444
- grafika losowa, 172, 438
- ikony skrótów, 465
- katalog, 565
- kategorie artykułów, 423
- kolporter, 442
- kopiowanie, 418, 454
- lista wszystkich modułów, 450
- login, 557
- logowanie, 434, 463
- lokalne menu, 457
- menedżer, 411, 447
- menu, 435, 458, 587
- migawki, 169, 421
- na określonych stronach witryny, 418
- nowe artykuły, 461
- nowi użytkownicy, 433

## moduł

- nowości, 164, 432
- nowy, 565
- opcje rozszerzone, 417, 453
- pakowanie, 566
- pasek stanu, 468
- plik, 565
  - XML, 565
- popularne, 166, 437, 464
- porównywanie, 625
- przełącznik języka, 431
- przenoszenie do kosza, 419, 455
- przyborek, 467
- przywracanie modułu z kosza, 420, 456
- reklamy, 427
- RSS, 177
- statystyka, 441, 466
- stopka, 431
- szablon, 563
- szczegóły, 416, 452
- szukaj, 439
- ścieżka powrotu, 428
- tematy pokrewne, 167, 423
- tworzenie nowego, 415, 451
- tytuł strony, 467
- usuwanie z kosza, 420, 456
- w obszarze z treścią artykułu, 173
- wersja Joomla!, 460
- wielojęzyczność (status), 463
- witryna, 63, 557
- własny kod HTML, 162, 429, 458
- wpinacz, 445
- wyszukiwanie i sortowania, 450
- wyszukiwarka indeksująca, 440
- z „zajawką”, 163
- zakładki, 443
- zalogowani, 462
- modyfikowanie
  - elementów, 67
  - plików rdzenia systemu, 548
- Mollom, 588
- multimedia, 154
  - dodawanie plików, 160
  - obsługiwane formaty, 149
  - streszczenia, 630
  - wczytywanie na serwer, 156
- MVC, 540, 547
- MySQL, 37, 47

**N**

- nadawca listu, 89
- nadmiarowy kod, 622
- nadpisywanie tłumaczeń, 276
- nagłówki (poprawne stosowanie), 630

- najczęściej czytane wpisy, 645
- najnowsze wpisy, 644
- narzędzia
  - Component Creator for Joomla!, 554
  - do modyfikacji systemu, 548
  - Firebug, 549
  - klient FTP, 550
  - PageSpeed, 550
  - Phing, 550
  - Web Developer, 550
  - YSlow, 550
- natłok informacji, 633
- nawigacja przy wyłączonych kolorach, 628
- nazwa
  - bazy danych, 52
  - serwera bazy danych, 51
  - użytkownika, 51
  - witryny, 78, 84
- nginx, 37
- niestandardowe
  - strony obsługi błędów, 636
  - typy treści, 585
- nieużywane komponenty, 624
- nowe
  - konto administratora, 607
  - menu, 70
- nowy
  - komponent, 553
  - moduł, 565

**O**

- obsługa edycji kodu, 584
- oceny, 585
- ochrona
  - przed wirusami, 586
  - witryny, 478
- odblokowanie, 69
  - kategorii, 119
- odnośnik, 102
  - do innych blogów, 644
  - wewnętrzne, 629
- ogłoszenia, 71
  - wyświetlanie według harmonogramu, 592
- ogólne działanie witryny, 69
- opcje
  - artykułu, 103
  - konfiguracji, 105
  - publikacji, 102
- Open Source Matters, 39
- open\_basedir, 602
- opisy podkategorii, 136
- oprogramowanie o otwartym dostępie do kodu
  - przydatność, 31
  - wady, 29



- optymalizowanie
  - tabel bazy danych, 626
- opublikowanie elementu na nieprawidłowej pozycji, 453
- orientacja tekstu, 149
- OS PDF Indexer, 587
- OSE Security Suite, 586
- otwarty dostęp do kodu źródłowego, 27
  - zalety, 29

## P

- paginacja, 139
- pakiet instalacyjny, 555
- pakowanie
  - dodatek, 571
  - moduł, 566
- pamięć podręczna, 86, 613
  - czyszczenie, 618
  - przedawnione pliki, 619
    - usuwanie, 619
  - stron, 616
  - włączanie, 615, 616
- panel kontrolny, 65
- typu accordion, 584
- PDF (indeksowanie), 587
- PHP, 47
  - Mail, 89
    - wydajność, 86
- phpMyAdmin, 626
- planowanie automatycznego wykonywania zadań, 585
- plgContentFinder, 570
- plgNazwaKataloguNazwaDodatku, 570
- plik
  - duży rozmiar, 621
  - graficzne w nawigacji, 628
  - informacje, 158
  - KML, 592
  - modułu, 565
  - optymalizacja rozmiaru, 621
  - PDF (indeksowanie), 587
  - pobieranie z systemu, 157
  - pomocniczy, 565
  - rdzenia, 651
  - szablonu, 565
  - tymczasowy, 87
  - usuwanie, 158
  - wczytywanie, 157
  - wideo, 624
  - XML modułu, 565
  - z przeplotem, 622
- pliki instalacyjne, 41
- Plugin Googlemaps, 592

- płynne przejścia między kolorami, 621
- pobieranie (limit czasu), 629
- podatność na atak, 598
- podkategorie (liczba poziomów), 136
- pojedyncze źródło, 215
- pokaz slajdów, 584, 589, 590
- pomoc, 72
  - adres URL, 85
- poprawki w wielu artykułach, 584
- powiadomienia, 71
  - o aktualizacjach, 585
- poziom dostępu, 59, 62, 81, 97, 269
  - do menu, 231
  - Guest, 269
  - nowy, 270
  - Public, 269
  - Registered, 269
  - Special, 269
- pozycje
  - główne, 137
  - menu, 59
  - modułów, 60
- pozycjonowanie, 106, 633, 590
- prawa autorskie, 82
- prawa dostępu do artykułów, 107
- problemy z szybkością działania stron, 550
- procedury bezpieczeństwa, 22
- profil
  - dostosowanie, 219
  - użytkownika, 217, 219
- Projektant menu, 185
- ProJoom Multi Rotator, 592
- przedrostek dla tabel bazy danych, 52
- przejścia między reklamami, 592
- przekierowania, 71
- przestrzeń reklamowa, 289
- przetwarzanie starej bazy danych, 52
- przyjazność dla wyszukiwarek, 22, 628
- przykładowe dane, 643
- przypominanie
  - hasła formularz, 221
  - nazwy formularz, 221
- przywracanie
  - bazy danych, 606
  - witryny, 606
- publikowanie, 110
- Publisher, 180
- pusta witryna, 644

## Q

- Quick Gallery, 589
- Quickicon, 568

## R

- ramka iFrame, 174
- RapidGallery, 589
- raportowanie błędów, 88
- rdzeń, 59
  - aktualizacja, 608
  - nowe wersje, 604
- recenzje, 592
- redaktor, 180
- rejestracja
  - formularz, 221
  - użytkownika, 217
- reklama
  - archiwizacja, 291, 314
  - dotatkowy moduł, 320
  - dodawanie nowego klienta, 294
  - edytowanie, 314
  - grupowanie, 294
  - kategorie, 291
  - klient, 295
  - konfigurowanie, 291
  - liczba
    - wyświetleń, 293
    - kliknięć, 293
  - modyfikacja, 290
    - klienta, 295
  - nowa, 313
  - odblokowanie, 291, 295
  - przenoszenie do kosza, 315
  - przywracanie, 315
    - z kosza, 316
  - raport z systemu śledzenia, 317
  - trwałe usuwanie, 316
  - usuwanie, 291
  - warunkowe wyświetlanie, 321
  - wydajność modułu, 293
  - zarządzaniu długimi listami, 291
- reklama, 71, 289, 290, 592
  - dopasowywania słów kluczowych, 297
  - język, 291
  - lista wszystkich klientów, 294
  - nowa, 290
  - okres rozliczeniowy, 293
  - publikowanie, 290
  - skuteczność, 316
  - zakończenie publikacji, 291
- Reset Admin Password, 586
- robot wyszukiwarki, 82
- RocketTheme, 576
- RokAjaxSearch, 587
- RokPad, 584
- rotator rysunków, 623
- rozmiar
  - szablon, 625
  - pliku ze stroną, 628
- rozpoczęcie pracy, 27
- rozszerzenia, 59, 60 71, 72, 573
  - Admin Tools, 585
  - Akeeba Backup, 585
  - Art Gallery, 589
  - bfForms, 588
  - Carousel Banner, 592
  - ChronoForms, 588
  - Community Builder, 591
  - Content Versions, 583
  - Cookie Monster, 586
  - dostępność, 627
  - Easy Frontend SEO, 590
  - Editor Switcher, 583
  - Extended Menu, 587
  - Facebook, 591
  - Frontpage SlideShow, 589
  - Google+, 591
  - instalator rozszerzeń, 577
  - instalowanie 579, 580
  - JCE, 583
  - JCK Editor, 583
  - JReviews, 592
  - JSN PowerAdmin, 586
  - K2, 584
  - menedżer, 577
  - MetaMod, 584
  - odinstalowanie, 582
  - OS PDF Indexer, 587
  - OSE Security Suite, 586
  - Plugin Googlemaps, 592
  - ProJoom Multi Rotator, 592
  - Quick Gallery, 589
  - RapidGallery, 589
  - recenzje, 575
  - Reset Admin Password, 586
  - RokAjaxSearch, 587
  - RokPad, 584
  - RSSeo, 590
  - Search & Replace for Joomla!, 584
  - SEO-Generator, 591
  - Simple Image Gallery Extended, SIGE 589
  - szukanie, 582
  - Twitter, 591
  - Widgetkit, 584
  - Xmap, 591
  - ZOO, 585
- RSS, 349, 430, 443, 645
  - liczba wiadomości, 81
  - odnośnik do kanału, 202
- RSSeo, 590
- rysunki, 146
  - rozmiar, 621, 622

## S

- Search, 568
  - & Replace for Joomla!, 584
- Section 508, 626
- Secure FTP, 602
- Sendmail, 89
  - ścieżka, 89
- SEO, 590
  - Generator, 591
- serwer
  - dedykowany, 601
  - konfiguracja, 77
  - współpraca z Joomla!, 87
  - WWW, 37
  - wymagania, 45
  - zużycie zasobów, 625
- serwis przyjazny dla wyszukiwarek, 633
- sesja, 77
  - czas trwania, 86
- Show, 44
- SIGE, 589
- sigplus, 590
- Simple Image Gallery Extended, 589
- sklep internetowy, 659
- slajdy, 584, 589
- słowa kluczowe, 82
  - powiązane z reklamami klienta, 298
- Smarty, 588
- SMTP, 89
  - hasło serwera, 90
  - numer portu, 90
  - uwierzytelnienie, 89
  - użytkownik serwera, 90
- Softaculous, 42, 49
- Solr, 587
- spacja niełamiąca, 150
- spam (ograniczanie), 330
- spis, 585
  - treści, 109
- społeczność (budowanie,) 591
- spowolnione wyświetlanie serwisu, 622
- SQL, 37
- SSL, 88, 600
- Standard Term Support, 38
- starsze wersje artykułu, 583
- statystyki w czasie rzeczywistym, 626
- stosowaniu plików cookie, 586
- strefa czasowa, 88
- streszczenie, 82
- strona
  - tytuł, 637
  - wydajność, 625
  - startowa, 233
  - dane wyjściowe komponentu, 242
  - jedna kategoria artykułów, 236
  - moduły, 243
  - odrębny szablon, 239
  - parametry wpływające na układ, 236
  - pojedynczy artykuł, 236
  - układ
    - hybrydowy, 238
    - jednokolumnowy, 238
  - w domyślnej witrynie, 234
  - wybór pozycji menu, 235
  - wyróżnione artykuły, 236, 240
  - z kodem błędu 503 (wyświetlanie), 586
- strony błędów, 636
- struktura
  - adresów URL, 78
  - artykułów, 62
  - treści, 126
- STS, 38
- styl Fruit Shop, 508
- Super Users
  - grupa, 64
- system, 69, 568
  - diagnostyka, 86
  - w odcieniach czerni i bieli, 628
  - zarządzania treścią, 28
- szablon, 58, 60, 72
  - archiwizowanie, 535
  - Balihome, 536
  - Balinese, 535, 543
  - Beez, 508
  - Beez3, 544
  - beezDivision, 544
  - beezHide, 544
  - beezTabs, 544
  - bootstrap-responsive.css, 531
  - component, 516
  - dekoracje modułów, 542
  - DOCTYPE, 531
  - dostępność, 628
  - edycja plików CSS, 528
  - elementy zastępcze, 515
  - frontonu, 508
  - Gantry, 529
  - Hathor, 512
  - head, 516
  - horz., 542
  - include, 531
  - Index.php, 515, 531
  - installation, 516
  - Isis, 513
  - katalog, 540
  - kopiowanie, 525
  - lokalizacja plików, 515

## szablon

- message, 516
- module, 516
- modułu, 563
- modyfikowanie, 522, 524, 525, 527
- niestandardowe dekoracje modułów, 544
- none, 542
- outline, 542
- pakowanie, 535
- parametry, 538
- plik, 530, 565
  - CSS, 515
  - graficzny, 515
- podstawy działania, 507
- pokaz slajdów, 538
- poprawny, 530
- Protostar, 510
- przypisanie stylów, 521
- przyrostek klasy CSS, 543
- rounded., 542
- rozmiar, 625
- skrypty, 515
- strona główna, 536
- style modułów, 542
- T3, 529
- table, 542
- template.css, 516, 533
- template\_thumbnail.png, 517
- templateDetails.xml, 516, 534
- tworzenie, 528
- układ alternatywny, 105
- usuwanie stylu domyślnego, 521
- Warp, 529
- wersja zastępcza plików, 541
- witryny, 58
- xhtml, 542
- zapleczka, 508

**T**

- T4 PostgreSQL, 37
- tabela, 622, 628
  - baz danych, 588
  - nagłówki, 138
  - wstawianie, 148
- tagi, 585
- tekst
  - filtrowanie, 140
  - kolory, 148
  - orientacja, 149
  - wprowadzający, 108
  - z dokumentu Worda, 149
  - zmiana rozmiaru za pomocą przeglądarki, 629
- Template Monster, 576
- TinyMCE, 81, 144, 147, 151

- tłumaczenia, 60, 72
- trasa przejazdu, 592
- treści w wielu językach, 278
- tryb diagnostyczny, 84
- Twitter, 591
  - Bootstrap, 37, 510, 530, 533
- tymczasowe pliki systemu, 87
- typ
  - modułu, 60
  - pozycji menu, 59
- tytuł
  - artykułu, 84, 637
  - strony, 637

**U**

- układ bloga, 127
- ukrywanie adresów e-mail, 479
- uprawnienia, 77, 598
  - 644, 598
  - 755, 598
  - dozwolone, 272
  - dziedziczone, 272
  - zabronione, 272
- User, 568
- ustawianie hasła użytkownika, 607
- usuwanie
  - przestarzałych plików, 69
  - zbędnych znaków, 625
- utracone hasło administratora, 586
- utrzymanie odwiedzających w witrynie, 636
- użytkownicy, 69, 217, 245
  - administrator, 251
  - adres e-mail, 254
  - aktywowanie kont przez administratorów, 261
  - Author, 250
  - blokowanie dostępu, 257
  - data rejestracji, 247
  - Editor, 251
  - edytor, 255
  - filtrowanie, 247
  - funkcja przypominania nazwy, 265
  - Guest, 250
  - hasło, 254
  - imię i nazwisko, 254
  - język, 255
  - manager, 250
  - metadane, 218
  - moduł Logowanie, 262
  - nagłówek strony, 218
  - nazwa, 254
  - nowa grupa, 257
  - nowe konto użytkownika, 246, 252
  - ponowne ustawianie hasła, 266
  - powiązanie z grupami., 254

przekierowanie po zalogowaniu lub wylogowaniu., 263  
 Public, 249  
 Publisher, 251  
 Registered, 180, 250  
 rejestrowanie się  
   bez potwierżeń, 261  
   we frontonie, 259  
 strona  
   rejestrowania, 265  
   logowania, 262  
   z profilem, 267  
 super administrator, 251  
 system Captcha, 259  
 szablon, 255  
 tytuł strony, 218  
 usuwanie, 256  
   grup, 258  
 wygląd odnośników, 218  
 zapleczka, 251  
 zmiany w koncie, 246, 256

## V

VirtueMart, 22, 659  
 Vulnerable Extensions List, 602

## W

WampServer, 47  
 WAVE Accessibility Evaluation, 627  
 WCAG, 626  
 Web  
   2.0, 591  
   Content Accessibility Guidelines, 626  
 wiadomość  
   prywatna, 71  
   z kanałów, 176  
 wideo pliki, 624  
 Widgetkit, 584  
 widoki, 551  
 widzety, 584  
 wielkości rysunków, 621  
 wielojęzyczna witryna, 283  
 wirusy, 586  
 witryna  
   indeks, 71  
   integralność, 598  
   konserwowanie, 598  
   kopia zapasowa, 605  
   nazwa, 78, 84  
   przywracanie, 606  
   pusta, 644  
   roboty wyszukiwarek, 106  
   społecznościowa, 591

włączanie, 605  
 wydajność, 86, 88, 119, 624  
 wyłączenie, 79, 605  
   z recenzjami, 592  
 własne typy treści, 584  
 włączanie witryny, 605  
 wpinacz, 174, 225, 623  
   adres URL strony, 226  
   metadane, 226  
   nagłówek strony, 226  
   paski przewijania, 226  
   tytuł strony, 226  
   wygląd odnośników, 226  
 wpisy najnowsze, 644  
 wprowadzenie do systemu, 21, 25  
 wsparcie  
   długoterminowe, 610  
   techniczne, 30  
 wybieranie firmy hostingowej, 602  
 wydajność, 613  
   PHP, 86  
 strony, 625  
   startowej, 623  
 witryny, 22, 86, 88, 624, 626  
 wydawca, 180  
 wydłużenie wczytywania, 623  
 wykresy, 621  
 wylogowywanie nieaktywnych, 86  
 wyłączanie  
   komponentów rdzenia, 601  
   witryny, 605  
 wyrażenie zgody na dodawanie plików cookie, 586  
 wyróżnione artykuły, 111  
 WYSIWYG, 144  
 wyszukiwanie, 587  
   artykuły, 375  
   doniesienia, 375  
   dziennik indeksowania, 385  
   filtr wyszukiwania, 379  
   filtry, 386  
   dat, 383  
   i zastępowanie tekstu, 584  
   indeks witryny, 376, 384  
   inteligentne, 71  
   kategorie, 374, 375  
   kontakty, 374, 375  
   mapy treści, 386  
   podpowiedzi, 375, 383  
   pole wyszukiwania, 386  
   przesyłanie pustych zapytań, 383  
   publikowanie, 378  
   rdzeni, 375, 384  
   słów kluczowych, 373  
   sortowania wyników, 383

wyszukiwanie  
 statystyka, 71, 381, 386  
 włączanie, 376  
 wskazówki, 383  
 wyszukiwarka  
 indeksująca, 375, 379, 385, 626  
 robot, 82  
 podstawowa, 374  
 zaawansowane, 383  
 zakładki, 375  
 z indeksowaniem, 373  
 zwiększanie znaczenia terminu, 384  
 wyświetlenia wiadomości, 60

**X**

XAMPP, 22, 47, 655  
 instalowanie, 655  
 Xmap, 591

**Y**

YOOtheme, 576  
 YSlow, 625

**Z**

z wyszukiwanie  
 zajawka, 107  
 zakładki, 71, 222, 389  
 archiwizowanie, 400  
 kategorii, 408  
 edytowanie, 399  
 grupowanie odnośników, 402  
 integracja, 395  
 interfejs konfiguracyjny, 392  
 kategorie, 224, 402  
 liczba kliknięć odnośników, 394  
 lista  
 elementów, 395  
 wszystkich kategorii, 222  
 odnośników, 405  
 metadane, 223, 407  
 nagłówki strony, 223  
 nowa  
 kategoria, 407  
 odnośnik, 396, 399  
 odnośnik do kanału RSS, 395  
 opcje, 406  
 publikacji, 398

przenoszenie  
 kategorii do kosza, 409  
 odnośnika do kosza, 401  
 przesłanie  
 do witryny, 225  
 zakładki do dodania do witryny, 223  
 przywracanie  
 kategorii z  
 archiwum, 408  
 kosza, 409  
 odnośnika z kosza, 401  
 z archiwum, 400  
 reakcja na kliknięcie odnośnika, 398  
 sortowanie, 391  
 szczegóły kategorii, 406  
 tworzenie kategorii, 405  
 tytuł strony, 223  
 układ strony, 394  
 uprawnienia, 395  
 usuwanie  
 kategorii z kosza, 410  
 odnośnika z kosza, 402  
 wygląd odnośników, 223  
 wyszukiwanie, 391  
 z jednej kategorii, 224  
 zamknięcie  
 wszystkich artykułów otwartych do edycji, 69  
 zaplecze, 64  
 zapora, 586, 602  
 zarządzanie  
 modułami, 584  
 poprawkami, 604  
 treścią i użytkownikami, 21  
 zastępowanie  
 tekstu, 584  
 znaków, 72  
 zdjęcia, 621  
 znaczniki  
 dla robotów wyszukiwarek, 591  
 H, 628  
 znak  
 niestandardowy, 146  
 zastępowanie, 72  
 ZOO, 585  
 zużycie zasobów serwera, 625

# PROGRAM PARTNERSKI

GRUPY WYDAWNICZEJ HELION



- 1. ZAREJESTRUJ SIĘ**
- 2. PREZENTUJ KSIĄŻKI**
- 3. ZBIERAJ PROWIZJĘ**

Zmień swoją stronę WWW  
w działający bankomat!

**Dowiedz się więcej i dołącz już dzisiaj!**

<http://program-partnerski.helion.pl>

# Niezbędne kompendium każdego administratora systemu Joomla!

Joomla! to nowoczesny i popularny system zarządzania treścią. Jego pierwsza wersja ukazała się w 2006 roku i od tego czasu system wciąż jest intensywnie rozwijany. Z każdym dniem rośnie też społeczność skupiona wokół tego projektu, dzięki czemu jego użytkownikom łatwiej uzyskać pomoc. Joomla! charakteryzuje się wyjątkowo prostym sposobem instalacji i konfiguracji oraz przyjazną obsługą. Duże możliwości i darmowy dostęp sprawiły, że dziś jest to lider wśród CMS-ów.

Książka ta należy do popularnej i cenionej serii „Biblia”, charakteryzującej się profesjonalnym i kompleksowym podejściem do wybranego zagadnienia. W tym podręczniku znajdziesz omówienie wszystkich aspektów związanych z pracą w systemie Joomla!, takich jak instalacja, konfiguracja, zapewnienie bezpieczeństwa i wiele innych. Dowiesz się ponadto, jakie wymagania musi spełniać serwer, jak zarządzać użytkownikami oraz jak zbudować strukturę strony wraz z zawartością. Kolejne rozdziały zawierają obszerną wiedzę na temat dodatków oraz modułów, dzięki którym da się rozszerzać możliwości systemu. Niniejsze wydanie zostało uzupełnione o zmiany wprowadzone w wersji 3.0. To obowiązkowa pozycja w bibliotece każdego administratora systemu Joomla! – musisz ją mieć!

Sprawdź, jak:

- zainstalować system Joomla!
- dostosować CMS do swoich potrzeb
- używać szablonów i dodatków
- skorzystać z możliwości Joomla! w wersji 3.0
- zbudować własną witrynę

**helion.pl**  
księgarnia  
internetowa

Nr katalogowy: 16217

Księgarnia internetowa  
<http://helion.pl>

Zamówienia telefoniczne:  
**0 801 339900**

**0 601 339900**

 **WILEY**  
wiley.com

 **Helion**

Sprawdź najnowsze promocje:  
• <http://helion.pl/promocje>  
Książki najchętniej czytane:  
• <http://helion.pl/bestsellery>  
Zamów informacje o nowościach:  
• <http://helion.pl/nowosci>

Helion SA  
ul. Kościuszki 1c, 44-100 Gliwice  
tel.: 32 230 98 63  
e-mail: [helion@helion.pl](mailto:helion@helion.pl)  
<http://helion.pl>

sięgnij po **WIĘCEJ**



KOD KORZYŚCI

ISBN 978-83-246-7925-6



9 788324 679256

cena: 99,00 zł

Informatyka w najlepszym wydaniu